

№ 23 (264)  
პარასკევი,  
9  
ოქტომბერი  
1959 წ.  
ფასი 20 კაპ.

# სტალინი

სტალინი — ორგანიზაციის უნივერსიტეტის პარტიული ორგანიზაციის მიერ  
სტალინი — ორგანიზაციის უნივერსიტეტის პარტიული ორგანიზაციის მიერ

## სასწავლო-სააღზრდელო გეგმის განხილვისათვის

გასული, 1958-1959 სასწავლო წელი გეგმა უნივერსიტეტმა არსებითად კარგად დაამუშავა. შედარებით მაღალ აკადემიურ მანევრულ მიზნებს აკავშირებს სწავლის გეგმის (97,7%), ფორმალური (94,7%), დასვლითი გეგმის ენებისა და ლიტერატურის (94,4%), ისტორიის (94,1%), ბიოლოგიის (92%) და სხვა ფაკულტეტის, საინჟინერო, საინჟინერო-აგრონომიური მიხედვით II სემესტრის ბოლოს 84,0% ს უძრავად უნივერსიტეტის სტუდენტთა საერთო კონტინგენტის 60%-ს ყველა საგანი ფორმალურ ხაზობა, 99%-ს კი — ფორმალურ და კარგად.

უნივერსიტეტის სტუდენტთა 15,4% ს აკადემიური დავალიანება გამოკვეთა. შედარებით დაბალი აკადემიური მაჩვენებლებით დაამთავრეს სასწავლო წელი ფიზიკის (49,9%), ციწომოფორმა (80%) და მექანიკა-მათემატიკის (81,2%) ფაკულტეტებმა.

მაღალი აკადემიური წარმატების მქონე სტუდენტების პროცენტული რაოდენობა შედარებით მაღალია ბიოლოგიის (21,8%), ციწომოფორმა (20,6%), ფილოლოგიის (20,5%) და იურიდიულ (16,9%) ფაკულტეტებზე.

დაიწყო სტუდენტთა ინტერესის საზოგადოებრივ მეცნიერებათა შესწავლაში. ამაზე პრაქტიკული შედეგები მიიღეს, რომ საერთო აკადემიური მისწრება დაიღვწიეს და ისტორიის, მათემატიკის, ფიზიკის, მექანიკის, ციწომოფორმის, სექს ატორიის — 96,6% -ს.

კომპლექსური მართობის მიზნით იმან დაინახა, რომ გასული სასწავლო წელი სასწავლო-სააღზრდელო დარგში კიდევ უფრო განამტკიცეს და გაუმჯობესეს მუშაობა უნივერსიტეტის რექტორატმა, დეკანებმა, პარტიულმა, პრაქტიკულმა და კომპარტიულმა ორგანიზაციებმა.

ამასთან, უფრო შეინიჭეს ერთი რიგის სტუდენტთა მიერ ლექციების სწორი გაყვანა. ზოგჯერ ლექციით გამოცხადებულასაც აქვს ადგილი. ნაკლებად შეინიჭეს დისკუსიონის სტილი. ზოგჯერ დისკუსიონის სტილი უძრავად იმდენად იმდენად, რომ მთელი კვირა ითვლება მისი. ვინაა იმის, ვინც კიდევ ჩვენი სასწავლო კაბინეტებში შექმნილად დაკავდებით ლექციები. არ არის დასრულებული ის სპორტსმენ სტუდენტთა სიხშირე, რომელთაც გადაყვანილი იქნებიან ინდივიდუალური მუშაობის გრაფიკი.

გასული სასწავლო წლის შედეგებისა და ახალი სასწავლო წლის ამოცანების შესახებ ამასწინა საკითხის განხილვა უნივერსიტეტის პარტიულმა კომიტეტმა და, აინახა ან ჩვენს მუშაობაში არსებული ყველა წინააღმდეგობა დასახელებული მათი გამოხატვისთვის. ჩვენს ახალ 1959 — 1960 სასწავლო წელს კიდევ უფრო გაუმჯობესოთ სასწავლო-აგრონომიული მუშაობა ჩვენს უნივერსიტეტში.

ამასთან, გასული სასწავლო წლის ჩვენს მუშაობაში ადგილი ჰქონდა როგორც დაინახეს ხშირი იყო სტუდენტთა მიერ ლექცია-სემინარების უნივერსიტეტის შეინიჭებები, ადგილი ჰქონდა სტუდენტთა მიერ დისკუსიონის დარღვევის ფაქტებსაც, სტუდენტთა ერთი ნაწილი მოუზღვებდა ცხადდებოდა პრაქტიკულ მეცნიერებათა და სემინარებზე. არ იყვნენ დაინახეს სტუდენტთა მისი დროის ბუნებრივად, რამაც განაჩინა ის ფაქტი, რომ უნი-

### ერთი ოჯახიდან

ერთი ოჯახიდან თბილისში დასახლებულნი? საკვირველი არაფერია და არც არაფის გავყვრებულნი ვინა ცოტა ასეთი შემთხვევები ჩვენს დიდ სამშობლოში.

თუ რეკლამისთვის სოფელ ავარში (სახმურის რაიონი) ძნელად იპოვოთ თბილისი-თბილისი კაცს, რომელიც ფორმალურად განაღობა ჰქონდა, ახლა აქ არის ისეთი ოჯახებიც, რომელთაც სამი და ზოგჯერ ოთხი კაცი ოღეს უმაღლესი განათლებას.

მათი პირველი ოჯახი ისევე ჩვეულებრივია, როგორც ყველა სხვა. მათს ერთმა ვაჟმა, ვალერიამ, რამდენიმე წლის წინათ დაამთავრა ჩვენი უნივერსიტეტი, მეორემ კი — საკმაოდ კვლევის შრომის წოდება დაიწყო ინჟინერის სასოფლო-სამეურნეო ინსტიტუტი. ამგვარ კიდევ მათს ორი ვაჟი სწავლობს ჩვენს უნივერსიტეტში. ერთი მაინც კვლევილი ფაკულტეტის მე-5 კურსის სტუდენტია, მეორე კი ენოლოგიის ფაკულტეტის მე-1 მოდელის უნივერსიტეტში და გეოლოგიური ფაკულტეტის პირველ კურსზე ჩაირიცხა. იგი გამოირჩევა შრომისმოყვარეობით და სწავლასა და ბეჭათს დამოკიდებულებით. ამიტომ არის, რომ გულ ჩვენს ავირჩიეთ კურსის კომპიუტერული ორგანიზაციის ბიუროს წევრად. თითოეული ჩვენთვისაა ფაქტობრივად, რომ გულ გამოარჩეულს ამ საბჭოთა წოდების და არ შეარჩევენ თავის ოჯახს, მისებ შრომისა და სწავლის.

**ვიჩი კოსია,**  
კვირიშიური ფაკულტეტის I კურსის სტუდენტი, გვეფის ბელმადენი.



**სურათი: გეორგი-გელოგიის ფაკულტეტის II კურსის სტუდენტი ა. დავითაშვილი (მარჯვნივ) მუშაობს ფიზიკის ლაბორატორიაში დოც. გ. მინერალური სელემენტი.**  
ფოტო **ა. გეორგიანის.**

### კრემა საშინაოდ ჩატარდ

ამერიკის შეერთებულ შტატებში, ნ. ს. სტალინის მოგზაურობის დროს, პრაქტიკული ლექციები შეტვირთეს, შეერთებული შტატების ზოგადობაში პრაქტიკული მოდელიც ცალა ჩრდილო მიუცენობის საბჭოთა პრაქტიკებისათვის. ამხ. სტალინიც ლისიუსი პასუხს გასცა და ირჩილ კიდევ ცხადობ, რომ ჩვენი პრაქტიკები მშრომელთა ნაძველი ინტერესებისათვის მჭიდროდ, კაცობრივად უკეთესად უნდა იქნებოდეს. მჭიდროდ ორგანიზაციის წარმომადგენელს ეს სპეციალური განხილვა დაეხმოს საბჭოთა დამაინახს და ახალ სტუდენტთა მათი პრაქტიკული სწავლისაში კიდევ უფრო აქტიური მონაწილეობისათვის. სწორედ ამ ნიშნის შეტვირთვა გამოხატულებით ჩატარდა 2 ოქტომბერს ბიოლოგიის ფაკულტეტის სტუდენტთა პრაქტიკული ორგანიზაციის საინჟინერო-სააგრონომიო კრება.

ტრეტების გეოლოგიის ფაკულტეტის სტუდენტებმა.

სტალინიც მოსწონდა და ახალ სტუდენტთა მათი პრაქტიკული სწავლისაში კიდევ უფრო აქტიური მონაწილეობისათვის. სწორედ ამ ნიშნის შეტვირთვა გამოხატულებით ჩატარდა 2 ოქტომბერს ბიოლოგიის ფაკულტეტის სტუდენტთა პრაქტიკული ორგანიზაციის საინჟინერო-სააგრონომიო კრება.

სტალინიც მოსწონდა და ახალ სტუდენტთა მათი პრაქტიკული სწავლისაში კიდევ უფრო აქტიური მონაწილეობისათვის. სწორედ ამ ნიშნის შეტვირთვა გამოხატულებით ჩატარდა 2 ოქტომბერს ბიოლოგიის ფაკულტეტის სტუდენტთა პრაქტიკული ორგანიზაციის საინჟინერო-სააგრონომიო კრება.

სტალინიც მოსწონდა და ახალ სტუდენტთა მათი პრაქტიკული სწავლისაში კიდევ უფრო აქტიური მონაწილეობისათვის. სწორედ ამ ნიშნის შეტვირთვა გამოხატულებით ჩატარდა 2 ოქტომბერს ბიოლოგიის ფაკულტეტის სტუდენტთა პრაქტიკული ორგანიზაციის საინჟინერო-სააგრონომიო კრება.

**გ. ჩუკაშაძე**

### გეოგრაფიული ვიდეოები

მიმდინარე სასწავლო წელს შედარებით ადრე დაიწყო სტუდენტული სტუდენტთა საბჭოების ანგარიშები-არჩევნები. ანგარიშები-არჩევნების უმრავლესში ემსახურებოდნენ შესაბამისი უბნების სასწავლებლების დირექტორებსა და სასწავლო-აგრონომიური ორგანიზაციების წარმომადგენლებს. კორპუსების სტუდენტთა სამსახურის მოწყობის მიზნით თბილისში მოხსენებულ სპეციალურ ანალიზი გაუეთქვის კორპუსებში არსებულ მეცნიერების, აღნიშნეს როგორც დავითობა, ისე უპირველთა მანერები. კრებებზე განსაკუთრებით გამოვლიდა უკრაინის სტუდენტთა ქალაქში სანაშენი უწყისობის დაკვირვების საჭიროება და ამასთანავე უპირატებობა. მიწინააღმდეგობა, რომელსეული იქნა წინადადება, რომ შემოღებულ იქნეს სტუდენტთა ყოველდღიური მორიგობა როგორც სასწავლო-აგრონომიური კორპუსებში, ისე სტუდენტთა სპორტორგანიზაციის, კვლევის და სასაიდურში. სტუდენტები ერთობად გამოიხატეს უნივერსიტეტის წინააღმდეგობა უკრაინული სტუდენტთა ქალაქის სინამდვილეში. თამარის ამ მხარე გეოგრაფიის პირველ კორპუსს, სადაც ფორმირებული იქნა ინტერესების სტუდენტთა ცხოვრობდნენ, რაც კორპუსის სტუდენტების კარგ მუშაობას (სტუდენტების თანხმობა).

მარცხ ა. გეოგრაფიული ვიდეოებით, არ თქმა უნდა, ინტერესების ხელმძღვანელობის მხარდაჭერით.

### გეოგრაფიული ვიდეოები

მარცხ ა. გეოგრაფიული ვიდეოებით, არ თქმა უნდა, ინტერესების ხელმძღვანელობის მხარდაჭერით.

### ი. ვ. სტალინის სახელობის თბილისის სახელმწიფო უნივერსიტეტის რექტორის აკად. ე. ხერაძის

საქართველოს ახლად ეცნობად კომიტეტი გასწავლებით, რომ თბილისის სახელმწიფო უნივერსიტეტის სტუდენტებმა ელაგრა თეორიის ძე მვერდოვანს და ეგვიპტე უნივერსიტეტის მუხომბს, მიიღეს და მონაწილეობა ახლადგარდაცემული და სტუდენტთა ვენის მსოფლიო ფესტივალში, როგორც სტალინის სახელობის თბილისის სახელმწიფო უნივერსიტეტის სტუდენტთა დამსახურებული მოღვაწე ვირჯილი დარაბედი, თაგანი კეთილმინდობითი შრომით, მაღალი მორალური თვისებებით, დიდი უფლებითა და იღვწურ-პოლიტიკური მოქმედებით მნიშვნელოვანი წვლილი შეიტანეს ანამხარის ბრწყინვალე გამოხატვაში, ანამხარის, რომელმაც საუცხოვლო კონსერვების ოქროს მველდობა მოიპოვა.

მიიღეს რა მონაწილეობა საბჭოთა დელეგაციის ყველა შეხვედრებში და ლინისძებებში, მათი ცუკის შესრულების მაღალი ოსტატობით, რაც შესაძლებელი იყო თავისი ხალხისაგან დასრულებებისა და სამიყვის განხორციელების, ვარსემოვიჩოთა სიყვარული და პატივისცემა დამსახურების, მისათვის მათი მავალი და საქართველოს ახლად ეცნობად კომიტეტი მადლობას გვიღებენ თქვენ და უნივერსიტეტის მთელი კოლექტივი იმ დავალიანი მუშაობისათვის, რომელმაც შეგინება გამოსატყობა სოვა იღვწურა მვერდოვანის და ეგვიპტე მველდოვანის პიროვნებაში.

საქართველოს ახლად ეცნობად კომიტეტი გენერალ ი. ვიხარაძის







უნივერსიტეტის

ფოლოლოგიის ფაკულტეტის ქართველთა განყოფილების სტუდენტების ცხოვრებაში უკვე დაიწყო სამეცნიერო ექსპედიციების მოწყობა ჩვენ რესპუბლიკის სხვადასხვა კუთხეთში. წელსაც „ზავხულის არადღეობების აგრილობა“ აღნიშნული სპეციალობის III-IV კურსის სტუდენტთაგან ერთი აქტიური ექსპედიციის ექსპედიცია მოემართა: ერთი-სამეცნიერო, მეორე-რაზაში. ამ ექსპედიციების მონაწილენი სწავლობდნენ ადგილობრივი მტკვარების თავისებურებებს, იწყებდნენ ტექსტებს, აკრებდნენ დამახასიათებელ მუსიკალურ მასალებს. ქვემოთ ვაქვეყნებთ აღნიშნულ ექსპედიციებში მონაწილეთა წერილებს.

გვარი რა ვისწავლეთ და  
გვარიც ვნახეთ

ზავხულის არადღეობების პერიოდში ფოლოლოგიის ფაკულტეტის ქართველ ენების განყოფილების IV კურსის სტუდენტები ნიგინგებელი ვიყავით გვიგეობის რაიონში მდებარე ენის შესასწავლად. სამუსიკო ავირითი სოფ. სალხინი, სადაც 7 ივლისს ჩავედით და დაბინავდით ჩვენს ექსპედიციის შემადგურად ძველ ქართულ ენის კათედრის ასპირანტი ლილი მაჩაბიძე.

ზავხული შირაქისადაც გავატარეთ მგერული ენის შესწავლის მზინი ჩვენ ახლა კავშირში ვიყავით მოსახლეობათან. ვედილობით გავიგებთ მათთან საუბარი, ანდა უბრალოდ მივაყვინინებოთ, რათა გაგებულ მოქმედებისათვის შევძენოთ უფრო სკაპო რაოდენობით ჩავიწეროთ ლექსიტური მასალა. ვიწყობით გამსულ ტექსტებსაც. ჩვენმა თანატრუსებმა ა. კეპარიამ დეკლამაცია შეასრულა და ამიტომაც ტექსტები მან ფირი უფეთ და მეტიც ჩაიწერა.

ჩაიწერეთ ლექსიტური მასალის შესწავლის გავრცელები ახლაც. საერთოდ ადრევე საქართველოდან იწყებოდა მიზნის მისაღწევად. გარდა ამისა, ამ ხნის განმავლობაში გავიკანი სიხვედრალში ამოხედილი ლირსმელონიანი ადგილები.

თითონ სალხინში ძალიან დამაბნობელია. აქ არის ნაბრუნული ზონიკის ტიპის სინდა და ცნობილი ისტორიული ძეგლები—ლეონტი მთავრის შიშაშიაველისა და დავით დავითისა და ე.წ. კუბაგის სიმბოლო მიგრაციის ნიშნის სახელი.

ამ სსახლის თვალწინმდებელი მდამდებია „შესწავლი“ პარი, მოჩხუხებელი წყაროები, სუბო პარი, სოფ. ციხის არაბულადმოხუცი გულისძალი და მოქმედებულა სწრაფი მშენებლობა და დასავლეთის პირენეა.

სამეცნიერო თითქმის ყველა რაიონში მოუარის ვიყავით გვიგეობის რაიონში. ენათმეცნიერების მონასტერი, რომელიც მცხეთისკენის ტიპის ნაგებობაა და მე-7 საუკუნეში არის აგებული. ტაძრის შემოღებულ ქვებს გაღივებოთ მოთავსებული რამდენიმე ნაგებობა, რომლებიც ყველაზე მნიშვნელოვანი თეთი მარტვილის ეკლესიაა. მას მცხეთა-საგანს მდებარეობს იქმის აბაღილბებელი აფხალი, რომელიც ტაძართა მოთავსებულ, თითქმის სანაგებობა არის ამბროსილი მიწის ზედაპირზე. აქედან თითქმის მთელი დასავლეთ საქართველო ჩანს.

მარტვილის მონასტრის დაგებულ მებარდ სიმათიერი მიხეთქი—ნიგინგო-სიმე, რომლის საათი რომელიც, ტბილი საუბრითა და სასტრატეგოს მონაწილობით ყველაზე მოკვირებულია.

შობაქველდობათა წიგნია ჩვენ ენათმეცნიერებულ 1958 წელი. ვიყვინებოთ ადგილობრივი საინტელექტუალური ენის შესწავლის მიზნით.

აქ, მარტვილში ვიყავი ჩემი ცხოვრების განთავსება. 1881 წელს და მოგედ ახლა, ჩემი ცხოვრების დასაწყისი. 1958 წელს. ირთვ შობაქველდობა საშაშაშადა წარუბედილობა, მხოლოდ დიდხანს უფრო დროა, უფრო შინააზრისა, მარტვილთან კივდ პირადად მე მაკავშირებს ის ვარსებობა, რომ საბუთინში (მამა) ტავა (ზეთელმელი)

აქაურ ჩვენს აკლამაში მარხია. საერთოდ, კი ვინ იცის, რამდენი დამანათრი საგანძურია, გარჯობა, მეც იმერული კოლხა, ბელოციხეში აღმავლებია, სულიერი სიმდიდრე და თვითონ სისხლაც კი ჩვენი ხალხისა მარხია ამ აგრძელებზე.

უკვლევ ამახ კი დიდი მოწიწებით და გულის კრთომით უკვლევ ამახად ნაციდე ენოლოგიის, ატავიკებული ნიკოლოზ ოსიძე, ვაშა მას.

დავათავიციეთ ნოქაქვეი, გავილო ვიყავით ცხაკაისა და ხობის რაიონებში. რამდენჯერმე ვიყავით სოფელი დი ქვირის ექსტრემული ზეგნის დათავიციეთ ზეგნის დადიანი-თქმული მუხურები. აქ დავით დიდიანი და ეკატერინე ვაჭაივასიული სახლისათვის უღამაშუსი პარტიც ძალგებურად გაიჭრებინებთ, რომ ეს სოქსაზე, მუხურებია და სიმდიდრე შექმნილია მხოლოდ იმისათვის, რომ ტყის უზრუნველყო ბედნიერება მოეტვირნოს.

დავათავიციეთ ინგურის ქაღალდის კომიზატი, გავეყინეთ ქაღალდის დამზადების მთელ პროცესს. ახ ვიკეთა ქაღალდის დაგება და დაქვინება და რამდენ რამ არის საქართველოში, რომ უზარმაზარი მის მორისგან ეს თხელი ფურცელი დაიზღუდა.

ვიყავით ქვირის მთებში. ენათმეცნიერების განათქმული მდ. წაშხურის კლდე და სათავი.

დიდი ქმეყოფილი დაბრუნდით ჩვენი პირველი გზავთილი მივინებოდან. ბეგია რამ ვისუფლო და ბეგია ენათმეცნიერების დაბრუნდით მოვინებოდან.

6 ივლისს ფოლოლოგიის ფაკულტეტის IV კურსის სტუდენტი.

ყოველ საღამოს დავდიოდი სანახოზე

6 ივლისს ფოლოლოგიის ფაკულტეტის ქართველთა ენების განყოფილებაში III კურსის სტუდენტები ქართული ენის კათედრის ლაბორანტის დ. კვიციანიას ხელმძღვანელობით სამეცნიერო ექსპედიციის გაცემისაგან დაიწყო, რათა საქართველოს ამ კუთხის აღმავლურ შეგვესწავლა. გამგზავნიდნენ პირველი გარდათ თთიერია გვესაუბრა მისათვის მეშობის შესახებ.

კარგია რაქსიკან გეგნობარა გულშეაღი მთებში, ხევებში, ტყის სიმე-ყინული ჩაიჭრებოთ ბილიცები. სულ ას-დადა დიალოგული შევეცადებო. რაიონი თვალთვინ არ გვიჩინებდა: თავზე დაავაქვებდნენ ციკობა კვლევი. ყოველზე ეს ხიბდებო აქეთ მიმავლ მზგაბს.

7 ივლისს უკვე ირნი ვიყავით. სამე-შაღი შეგარჩით მთარაკებს და ზემო-რავის სოფლებში: ღვი, გლოლა, ნაკი-ლი, ბაქარები, დარი, უშარა, გარბი, ჯინჯუბის, ძივლევი, ზურული, სორი, ახორი. თქოთიული და თქოთიური ხალხია აქ. სისხლს და ხორცი ამ წრმეტყი ბუნე-ნიან, ასე რომ, როცა 19 ივლისს. სო-ველ გლოლაში შევერჩებოთ ექსპედი-

25 წელი შესრულდა უმაზე პირველი სატყითა ასეოლა. 1934 წლის აგვისტოში ითხმა ქათულსა: ალომა და ალექსანდრა ჯადიარებამა, გიო ნიგურაინა და იაკობი კახლიაველიმა გამარჯვების კიციონ ავიგებინეს ტუმის მწვერულზე.

საბოთა მოამსველობის ისტორიის ამ ღირსშესანიშნავი თარიღის აღსანიშნავად ჩვენი უნივერსიტეტის ალიტორმა სექციამ მიმდინარე წლის ზაფხულზე გადამწყვეტი მიმეყო ლაშქრობა უმაზე. პირველ ივლისს ითხმა მოამსველი (მითა მირიანაშვილი, ითარი ხაზარაქე გიორგი რისტიშაშვილი და ვაქო მახაილი) გააკოცეს საღერებე პლურის კლდის წერებმა და ამხანაგებმა. მათ გზა დაულეცა და გამარჯვებით დაბრუნება უსურვა უმის პირველმა დამპყრობმა ქალმა—ალექსანდრა ჯადიარბემ.

არ ივლისს ჩავდილი ზეგნის ბოლო მდინარე დღეს უკვე ხეობა ვებინით, სოფ. უშხანარში ვიყავით. დავინახეთ მაკარიანე ქერდიანთან—ყველა მოამსველის ამ უნაგარი დამპყრობისა და ხელისშეწყობით.

ოთხი ივლისი. დილით ადრე ავეყვიეთ გზას გულის მერყინისკენ მილავა ცელის ალბური მღვლები, შემდეგ მარტვილი, დავინახეთ შინგენის მთის ის ის ადგილი სადაც შარშაწინ იმყოფებოდა ალექსანდრის ვაჟია. ვიგინებთ უმაზე ასელების ისტორიას. ვიღებთ სურათებს.

7 ივლისი გუმიან სალაშის გაუფლვა მიწილი. ღამით წინდა მიბედა და არ შეწყვეტდა ცეცხლი. მიღებულული დილა: შვიდ საათზე ავირთეთ და შევუდეთთ თთიან ექვარის, მიდევრობო ირითი თოყინ: წინა—მითა და თთარი, უკან—გვიდი და ვაქო.

დასაწყისში ილია ექვარის დაქვინება თბიანად მიტელობს. თთული შვილი რბად ეღობა, მიღის ზეგნები. გვიდენ ხმით სწავლია ხარბობები. ნელ-ნელა დაწყდება ამხენი.

თორმეტი ნახევარს გადავყვით ციკობა თთუ-ყრულიან ფერდ ჩავარკვით პირველი პლაზისკენ. დაიღობა მითა და სთავი, მივყვითი დაჩარჩუნებდი. ამის შემდეგ ბალეტი მუდგი ჩარბებში. ეთარკობა ექვარის და ხორცებმა გვიპრიადა. ირთაან ყინულადმოხუცი მივუდებოთ ვარით ვაჭეხდით. ღრბა მიდევრობი, მთარა, სახაღინარო, იოილ და დადვარითი.

სალამის ბეგია საათისათვის გავდილი ვ. წ. „მარტის ლოჯა“ მოვაქირეთი სოცავა ადგილა, დაბინავდით.

8 ივლისი წესულ მთელი ღამე თთელა. დილით



გარემო სულ დაინსულთა, ამიტომ ადრე ადრე ავიტარიართ. დახალხობით თორმეტი საათისთვის ჩავაღვიტ ზურგანებით და გამოვიდით კარვლად. ამხნის უეჭესობა არ ვისწევა, მხოლოდ იშვიათად თუ გაღვიტის ნილი. მითა და თთარი ეშვებინ ქვევით, უმის ყელსა ხელისაკენ გზის დასახვერად. სანეგეში არავიყო: ცხელი ხდება, რომ დიდ ფერ ვაჭეხით „წითელ კეთილებზე“ ახლებს, სხვაგან კი არა საქარევი ადგილი ვებინებდით. კარავს. ვაქინთი თოყის წყურვილის მისაკლავად.

7 ივლისი დილით რვა საათზე დაიწყო დამეგობა „ეკლესიისკენ“ ნილი და ძლიერი ქარი მხოლოდ ირ საათს გავაღვინო მოძიბობის საშუალებას, შემდეგ კი თთუდებულთ ვარით ვაჭეხდით. ღრბა მიდევრობი, მთარა, სახაღინარო, იოილ და დადვარითი.

8 ივლისი გუმიანდელი დღე უქინდობის გამო

კარავში გავატარეთ, მხოლოდ რამდენჯერმე დავდიართ ნილსა და სულ ახლის ჩანდა „წითელი კეთილი“.

ღღეს ადრე ავედიეთ მოამსველით განსავლელად. მაგარი ამინდი, რომ თთარ, რომლითაც ვიყო იყო დაბრუნებულ. იმდენად იყო ვაქინელი, რომ საშინა იყო მისი დაძაბვება. სხვა ვნახა არა. ხელხალა გავაგეგოთ კარავი, ავანთით პილიქოთ, ვავანთით თთარ. ამან ბეგია დრო წავატარა მხოლოდ ათი საათისათვის შევეცადით ვაქვლა.

გომართობი ნილსა, მივყვითი „ეკლესიისკენ“ ზეით, აწითელი კეთილისკენ“ აღურებით ვიყო, რომ აქ განსავლეთებით ხმობია ზეგნები და ყინულადმოხუცი ვიშვებდით აღურის სიწორება, როცა ჩვენს სათავეზე ზეგნით მიდევრობავით ყინული უხლავთ ნატვების.

დასავლეთი საქართველო (გაგრძელება IV გვერდზე)

გზი ის მდღიანი სტრატეგია ჩაგწერეთ

„ნეტავ ვინ მოიპარა და, როცა მოიპარა, შინ მოიპარა-მოიპარა“ განცხადება—ნაიარწინაა“

სვედლიური სობორლით დავტოვეთ მიტევილი რაქ. „რაქის“ ინგოლოტი—თხარა ამიტომაც დასრულდებოდა სოციალური წყარო იყო. კოლმენიკობის ანაგელოპის უსაზღვროდ მაღლობრი ღია აგარანაშვილი და ღია კან-ვევება დასრულდა კვებოდნენ მამართის უღვებებულა გადავდნენ ამასთან, დამანა გვიტევილას ის ისტრატორა განსასიგრა ერთ-ერთი მიტევილი და მარტვილი, რომ ვინცა მსოფლიოს კინადას უკლამეტირებოდა ჩანაწერი. საერთო მსარობლობაში გზა შეეშინებოდა ვაქვლა.

ექსპედიციის წევრები ვევიეთ თარხორტ შუეს, მთის ვაკეობის თთავებში შევიკადით და მიწობის სმობის სიაზე განვიყავით.

ჩვენს შორის იმდენი დღე იყო, რომ ირნი ექსპედიციას ლია ვედიდეს. ირნი დღე დევავით ამბობდართ. ენათმეცნიერების და დიფერენციალური სტრატეგია ჩაგწერეთ

ლიანა სალამაზოვი, ფოლოლოგიის ფაკულტეტის III კურსის სტუდენტი.



# ა. ნ. აბუნიანი

2 ოქტომბერს გარდაიცვალა ჩვენი უნივერსიტეტის იურიდიული ფაკულტეტის IV კურსის სტუდენტი ავთანდილ ნიკოლოზის ძე აბუნიანი ი. ი.

ავთანდილ აბუნიანი დაიბადა 1938 წელს ქ. თბილისში, 1956 წელს დაამთავრა ქ. თბილისის 46-ე საშუალო სკოლა ვერხვის ველზე და მხარე წელს შემოვიდა ჩვენი უნივერსიტეტის იურიდიულ ფაკულტეტზე, სადაც იგი წარჩინებით სწავლობდა და, როგორც კომპარტინიული, აქტიურ მონაწილეობას იღებდა საზოგადოებრივ საქმიანობაში: კითხულობდა საინტერესო მოხსენებებს სტუდენტთა სამეცნიერო წრეში, იყო კარგი სპორტსენი.

ნაყოფიერ სიცოცხლე არ დაეცა ავთანდილს დღევანდელი არჩეული სპეციალობის გამოყენებინა მისი ცოდნა ხალხის სამსახურში.

უარსულ ბელისმწიფარი სტუდენტი, სიცოცხლით სავსე, გულთბილი და თავდადებული მეგობარი—ასეთი ღირსება ავთანდილს ყველა მხარე სხვათა, ვინც



ი იცნობდა მას მისი ხანმოკლე ცხოვრების მანძილზე.  
**აბანაბაშის გვარში**

# დაპარაკობენ პატარები

ტოლას, ჩემს ძმისწულს, როცა 3 წელი შეუსრულდა ახალი ფესხსაქმელები ვუძღვევინ:

- გაბარებ, ტოლა, ჭკვიანი, გამიგონე და დიდი!
- შე არ მინდა დიდი ვიყო.
- რაო?
- მამინე მე ფესხსაქმელი აღარ მოეჩვენება.

ვერამ დილით გაიღვიძა, თვლები მოიფუნებდა და გაიხსენა, რომ მამა დაპარობდა, დღისათვის ახალ თოჯინას გვიყიდოდა. გაიხილა, მაგრამ თავს სახლში არ იყო.

- ღედა, როგის მთა მამა?
  - ადილოს შემდეგ — უმასხხხ დედა.
  - მამ, მოდი, მალე ვისილალით.
- „იხევიან“ 27/IX 59.

# სურვიერის ცეცხლი პირველად გახდა

## V ბურია

საერთოდ ლიდერთან თამაში ძალზე ძნელია, ლიდერთან ყოიმიც კი კარგია. სწორედ ამიტომ მესხეთ ტურნი მწვერულში თვლითმეტან პარტიამ ფრეზრას ფეხვარე ვეღლა და ნინოსმამეებით ფიქრობდა: ყველაფერს გაუცვლიდა და ვნახოთ როგორ მომიგებოს. მაგრამ როდესაც დაიწყო მხოლოდ ლაზერები და რამდენიმე პაიკი დარჩა, თხლებში ძლიერი შეტარები შეუქმნა შევების მეფეს და ზაღაღმა ორი პაიკი იშვია. პარტია გადაიღო მხოლოდ იმიტომ, რომ მცვერდომილს არ სურდა საჯაროდ ეცნო თავი დამარცხებულად და გაეწმინდებინა თავისი გულშემატკვრები—გერგო-გერგოლოგის ფაქტურის სტუდენტი. მეორედ დავ შეგვერდომილმა თამაშის განუხალხლად მიუღოთა გამარჯვება ლიდერს.

ჯახუტეშვილს პოკლებამ, როგორც მან თვითონ იქცა, ტალითი შეწინა მსხუტეჩი დეურა, შედეგ ლაზერის... მაგრამ მალე გამოვიდა „პატარა“ განსაყვება ტალს და პოკლებას შორის. ტალი ფეხვარას სწრაფს მამინე, როდესაც პოკლი მოითხოვს მასს, პოკლებას შეწრებიც კი სრულებით არ იყო გამართლებული და აბიოპიე მან ჩქარა წავაო პარტია.

ბელქანიამ, რამდენაეც წინა დიდი წავაო პარტია ზელაშვილიან გაჯარებულმა ალანაიანზე იხია შური.

პარტია, მაგრამ მან მიახებრა მოქმებნა ერთადერთი წამებში სულ, კერძოდ დღესეა მწიწინა-აღმდღეს კლ და მამინე დანდბა.

მესხიან, რომელმაც პირველ ტურში წავაო პარტია ემონათინა, იტობა ბა-მეხედ სათანალო დასვენება გაიკეთა და მშვიდ ზღვლებს იგებს. VI ტურში მან მორიგე მესხეთ გამარჯვება მოიპოვა. ამ დღეს მისი მსხვერპლი ლინკანინე იყო.

მთელდღესად წამოპარენი გამარჯვების ფეხვარეები დახუტეშვილს მეფეს და დასამაქეს იგი. ალანაიანმა მოიგო ემონათინა.

დანარჩენი პარტები გადაილა.

## VII ბურია

ბიბინიშვილი ტურნირში ერთადერთი მცირედიანობისაწინა და, ბუნებრივად, ყველა ფეხვარეს, რომ ადვილად შეიძლება მისგან ქულების მოხება, მაგრამ ბიბინიშვილმა ალანაიანს დაუმტყველდა ახლის მცდრობა და მიუგო მშვენიერი პარტია ლაზერის ეფემტური შერჩევით.

ემონათინა ერთობლაქსთან წავებით ზომავზე შეტად განაწყენდა. თუმცა იხუმრა, აბა, ტალიშვილს ხომ არ ვეყენინებდითო. ხუმრობა სურნობა, მაგრამ სიმართლე უნდა იქცეს, რომ ერთობლაქსმ დასამარცხებულად მოიგო ეს პარტია. ბრძოლა პოკლიერის უმარტესობისათვის და შემდეგ მისი რეალისტობისათვის უნდა იქცა ჩაბრახებულ მოქლარევე ქალის მიერ.

მებინამ ბელქანიანთან კომბინაცია ჩაატარა, მაგრამ დროზე ვერ შეამჩნა რაღაც, სახელდობრ ის, რომ ფეხვარეს ავტება და როცა ეს მოსთვის ცხალი შექმნა, ვახუტეშვილი მოახდინა დაბრახებულმა რთულ ბრძოლაში დაამარცხა ლინკანინამ, ხოლო თხლებიქმ მორიგე გამოჯვება მოიპოვა ემონათინისათვის.

7 ოქტომბერს მოეწყო გადაღებულ და გამოტოვებულ პარტიების დამთავრება. ამტოვებულ პარტიებში ბიბინიშვილმა პირველი დამარცხება მოიყვანა გათვლილ წელს უნივერსიტეტის ჩემპიონს ან-ზორს ხელშევილს.

გამტოვებულ პარტიებში ალანაიან—არნტეშვილის პარტია გადაილა.

პოკლებამ ყოიმი დამთავრება გადაღებულ პარტია მცვერდომილთან და წავაო გამყარდომიანთან, ხოლო ემონათინე მოიგო მებინამ.

მეუღლე ტურის დამთავრება ტურნირის პირველი ნახევარი ენახოთ, როგორც გამოიყურება ამეხმად სატურნირაო ცხრილი.

პირველ ადგილზეა მერაბ თხლები 6 ქულა, შემდეგ მოდინა მესხია (5 ქულა და ერთი გადაღებულ პარტია), ბელქანიანი (5 ქულა) ბიბინიშვილი და გამყარდომი (4½ ქულა თვითოულს) და ა. შ.

თ. იკიანი

# შუბის ტრავმისი

გაფუქდა, უნდა ვიხარუნოთ საბანაო აღწილის მოსაწყობად. ვასუფთავებთ თარის თოვლისაგან. თარი კი ვიწროა, კარავი თითქმის ნახევრად უფსკრულსკენაა ჩაკლებული.

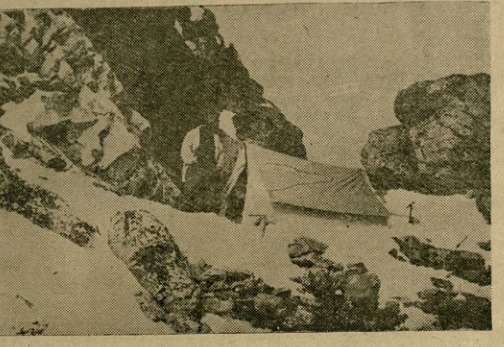
**11 ოგობი**

სამი ღამე გაათენეთ „წითელ კუთხეზე“. ამინდმა არ მოგვცა გზის გარტეშების საშუალება. გუშინ კი სანაწილ ვეღვეს სეტყავა მოყვად და სფთობის წინაშე დაყენა ჩვენი კარავის სითბო. შემოგავალა პროდუქტებიც; ჩვენი ხომ სულ ხეით დღის მარჯვ წამოვიღეთ.

მყოფობითობა და გადაწყვეტილება, რომ თუ ხვალ გამოვალ—ამინდი, შეიძლება კიდევ მოვასწროთ უშუბის ორივე მწვერვალის ტრავმისი, არა და, ავალთ მხოლოდ სამხრეთის მწვერვალზე და დაბრუნდებით უკან.

**12 ოგობი**

ბეჭდა გავვილიმა, ამინდი მშვენიერი გამოვიდა. დროს აღარ გვარგავთ, სწრაფად ვეზაღვებით გადაწყვეტით იერიში-სათვის. ვერტკალურ კელეში მინაწილ „ბუზბაში“, ავეციქო მას და გავეცით თვალსაყრდენად ვეღვარზე. ცობაც და ჩვენ ცნობილი სახმერთ-კედლის ძირსა ვართ. ამინდმა გავდუმებდა ჩვენი კედლი სმხალით სულ 30 მეტრი



ხვა პალს ჩარქობის ერთ-ერთი ცდის დროს ტყედა ჩაქვი და მოფრინეს დაბლა. ავეზაზენეთ შოთის მეორე ჩაქვი-კედლი ჯერტობას, არ სურს დანებება. შოთას ვალიში ცვლის, კვლავ უშედეგოდ. მოსალამადა. იძულებული ვართ დამე კედელზე გავარწინოთ. პალეზე ვაბათი კარავს, ეგებებია ჩვენი და ჯდომელა ვათეთ დღეს.

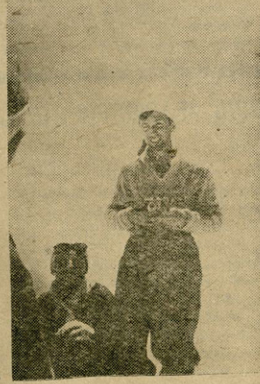
**13 ოგობი**

ამინდი კარგი გამოვიდა, მაგრამ ვიღვე მზე არ მოაგვება ჩვენს „ბანაეს“, მოქიარობას ვერ დავეყრებთ, თოვნიც ვაყრუნულია, არც ჩვენ ვართ უკეთეს დღეში.

**12 საათისათვის** ეედლის იერიში იწყებს თათარი. გზის პირველ ნახევარზე იფიყენებს პალიზე გუმის ადიდელ თოვს და უხანჯების დანახებით მიცოცავს მალა. ჩქარა ის უარყოფითი მონახვევის მიავადა. აქედან იწყება მეტად რთული გეშუაბა პალიებისა და თოვს კიბების გამოყენებით. ყოველი მეტრის დაძლევის დიდი ენერჯის დახარჯვა სჭირდება. თი დასობილია მორიგი პალა, მასში ცერება კარბინი. თოვის კიბით ტანის სიმძიმე ნელნელა გადადის ახალ პალაზე, მაგრამ პალა ვერ უძლებს სიმძიმეს, ძვრება ნაპარლიდან, და ჩვენ სუნთქვაშეკრულები ვეუტრებით ხევიით. ნუთუ... მაგრამ თათარი როგორღაც ახერხებს ქვედა პალის დახმარებით თავის შეკავებას. რამდენიმე წუთის შემდეგ ის ახალ პალის არქობს, ამჯერად უკვე საიმედოდ, ცობაც და კედლის ეს კრიტიკული მონაკვეთი დაძლეულია. წინსვლა ადვილდება. 3 საათზე თათარი ეედლის თავზე და უშუბის თოვს შოთას მისაღებად. შოთა უხანჯებით მიჰყვება თოვს. შემდეგ იწყება ძირის დატოვებული ზურგჩანთების ახილვა. ამ, ერთი მუხედვით იოლ საქმეს დიდი დრო მიჰქვს. მზე თვალს მოეფარა, და მამინევი სიცივე ყინავ შეეცალა. სველი თოვნი იყინება. ვადიმი ასწრებს სიცივეს. თათარი ახლად გოგი ჩრტება გაყრუნულია და იძლევა მოძრაობის საშუალებას. სხვა გზა არაა, მას დამის გათავი მარტოდ მოუწყეს. ზემოდან მას ზურგჩანთით საძილე ტოპარა და საყვირი

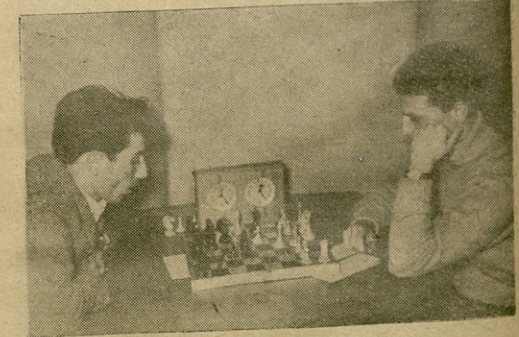
## სურათები

სურათებში: 1. (ზემოთ) ალანის ტემბა უშუბის ლაზერე კარავი გაშლის დამის სათვალე; 2. (მარცხნივ) მოიერიშეები წინ მიიწევენ უშუბს უნაგარაზე. ტრავერსის ეს მონაკვეთი ერთ-ერთი ყველაზე რთულთაგანია; 3. (მარჯვნივ) ვინა სიცივე, უშუბა უკუყვარია. ჩვენს ალანის ტემბა იქ სხვებიც მუხედენ. სურათზე იშვენი ზღვათი უსტოვად ალანის ტემბა, რომლებიც შევიაციოდან წყვიან კავსიანის.



**სურათებში:** 1. (ზემოთ) ალანის ტემბა უშუბის ლაზერე კარავი გაშლის დამის სათვალე; 2. (მარცხნივ) მოიერიშეები წინ მიიწევენ უშუბს უნაგარაზე. ტრავერსის ეს მონაკვეთი ერთ-ერთი ყველაზე რთულთაგანია; 3. (მარჯვნივ) ვინა სიცივე, უშუბა უკუყვარია. ჩვენს ალანის ტემბა იქ სხვებიც მუხედენ. სურათზე იშვენი ზღვათი უსტოვად ალანის ტემბა, რომლებიც შევიაციოდან წყვიან კავსიანის.

## სურათები



**სურათები:** ტურნირის მერაბ თხლებიან (მარცხნივ) და ა. შ. ფოტო ა. აბუნიანი.



იქნება, მაგრამ ეს ურთულესი მონაკვეთი გზაზე. შოთა შედარებით იოლად გადასვლის პირველ ნაწილს, 3-4 მეტრს, კედლს ორკუთხა, დაქნებულ ბაქანზე. აქედან იწყება ძირითადი სიწველეები. კედელი გლუვი გრანიტის ფიქრობისაგან შედგება, ძნელია პალის ჩარქობა, უფრო ძნელია ხელის თვ ფეხის მისაკლებელი მცირედი შევილის მინა-