

სსიპ ივანე ჯავახიშვილის სახელობის თბილისის სახელმწიფო უნივერსიტეტი

ხარისხის უზრუნველყოფის სამსახური

ანგარიში

2015-2016 სასწავლო წლის შემოდგომის სემესტრის სტუდენტური გამოკითხვის შედეგების შესახებ

წინამდებარე ანგარიში ასახავს ივანე ჯავახიშვილის სახელობის თბილისის სახელმწიფო უნივერსიტეტში სასწავლო კურსების შინაარსითა და ლექტორთა კომპეტენციით სტუდენტთა კმაყოფილების ხარისხის კვლევის შედეგებს, სასწავლო პროცესის მსვლელობის წარმატებებსა და ნაკლოვანებებს ბაკალავრიატის აკადემიური საფეხურისა და ერთსაფეხურიანი საგანმანათლებლო პროგრამების სტუდენტების გამოკითხვაზე დაყრდნობით.

2015-2016 სასწავლო წლის შემოდგომის სემესტრის დასრულების შემდეგ სწავლების ხარისხის ამაღლების ღონისძიებათა ფარგლებში ჩატარებული სტუდენტთა ანონიმური გამოკითხვის შედეგად შეფასდა 2015 წლის შემოდგომის სემესტრის სასწავლო კურსები და ამ კურსების წამკითხველი პედაგოგები. გამოკითხვა ჩატარდა თსუ ხარისხის უზრუნველყოფის სამსახურის უფროსის ბრძანებით N01/03 11.12.2014 დამტკიცებული სასწავლო კურსისა და პედაგოგთა შეფასების კითხვარის მიხედვით (თითოეულ კითხვაზე პასუხი წარმოდგენილი იყო ციფრობრივად, 5 ქულიანი შეფასების სკალით (თითოეულ კითხვას ჰქონდა პასუხის 5 ვარიანტი: სრულიად ვეთანხმები 5-დან სრულიად არ ვეთანხმები 1-მდე გრადაციით). გამოკითხვაში მონაწილეობა მიიღეს ბაკალავრიატის აკადემიური საფეხურისა და ერთსაფეხურიანი საგანმანათლებლო პროგრამების სტუდენტებმა. გამოკითხვა იყო ნებაყოფლობითი და ამიტომ არ ასახავს სტუდენტთა სრული შემადგენლობის განწყობასა და დამოკიდებულებას.

გამოკითხვის შედეგების შემაჯამებელი ზოგადი ანგარიშისთვის ვიხელმძღვანელებთ იმ მაჩვენებლების მიხედვით, რომლებიც კითხვარში იყო ასახული: კურსისა და პედაგოგის შემფასებელ სტუდენტთა ჯამი, კითხვაზე პასუხთა საშუალო არითმეტიკული (ყველა სტუდენტის მიერ მოცემულ კითხვაზე შემოხაზული

პასუხის საშუალო არითმეტიკული), სტანდარტული გადახრა (რომელიც აჩვენებს, რამდენადაა გაფანტული სტუდენტების პასუხები საშუალოს გარშემო), მედიანა (პასუხების აღმწერი იქ, სადაც საშუალოს მნიშვნელობა შემცირებულია პასუხების არათანაბრად განაწილების გამო). კითხვარი იძლეოდა სტუდენტის მიერ ვერბალური კომენტარების დატოვების საშუალებასაც. ხარისხის უზრუნველყოფის სამსახურში მიღებული საერთო შეთანხმების მიხედვით შეფასება ინტერვალში 2.5 - 5 ჩაითვლა დადებითად, ინტერვალში 1 - 2 არადამაკმაყოფილებლად, ხოლო ინტერვალში 2 - 2.5 - პრობლემატურ, კრიტიკულ შეფასებად.

რიგ შემთხვევებში, როდენობრივად ცოტა სტუდენტმა მიიღო მონაწილეობა ცალკეული კურსის შეფასებისას და შედეგები არ არის რეპრეზენტატიული.

როგორც აღინიშნა, გამოკითხვაში მონაწილეობა მიიღეს ბაკალავრიატის აკადემიური საფეხურისა და ერთსაფეხურიანი საგანმანათლებლო პროგრამების სტუდენტებმა (თსუ ელექტრონული ბაზის შესაბამისი ოფციის სრულყოფის შემდგომ, 2015-2016 სასწავლო წლის გაზაფხულის სემესტრის ბოლოს გამოკითხვა ჩატარდება სამივე აკადემიური საფეხურის - ბაკალავრიატი, მაგისტრატურა, დოქტორანტურა, ერთსაფეხურიანი საგანმანათლებლო პროგრამებისა და პროფესიული საგანმანათლებლო პროგრამების სტუდენტთათვის). მათ შორის:

ფაკულტეტი	გამოკითხულ სტუდენტთა რაოდენობა
ეკონომიკისა და ბიზნესის	2091
ზუსტ და საბუნებისმეტყველო მეცნიერებათა	1045
ზუსტ და საბუნებისმეტყველო მეცნიერებათა (სან დიეგო)	3
იურიდიული	1680
მედიცინის	102

სოციალურ და პოლიტიკურ მეცნიერებათა	1247
ტურიზმის საერთაშორისო სკოლა	319
ფსიქოლოგიისა და განათლების მეცნიერებათა	524
ჰუმანიტარულ მეცნიერებათა	1756
ჯამი	8767

გამოკითხვის შედეგად მიღებული მონაცემები შესაბამისად დამუშავდა და ანალიზი გაკეთდა ფაკულტეტების მიხედვით:

ეკონომიკისა და ბიზნესის ფაკულტეტი:

ეკონომიკის, ბიზნესის ადმინისტრირებისა და ტურიზმის საბაკალავრო პროგრამებისათვის სასწავლო კურსითა და პედაგოგით კმაყოფილება გამოთქვა გამოკითხვაში მონაწილე სტუდენტების უმრავლესობამ. შეფასებების მნიშვნელოვანი ნაწილი არის 4 ქულაზე მაღალი, შეფასებები ძირითადად მერყეობს 4-დან 5 ქულამდე. ერთადერთ შემთხვევაში ცალკეული კრიტერიუმების მიხედვით შეფასება აღმოჩნდა 2 ქულაზე დაბალი (პასუხი შეკითხვაზე „ამ სასწავლო კურსით გათვალისწინებული სწავლის შედეგები მიღწეულ იქნა“, „სასწავლო კურსის შინაარსი საინტერესო იყო“). ამ კონკრეტულ შემთხვევაშიც კი პედაგოგით საერთო კმაყოფილების დონე გამოიხატება 3 ქულით. სტუდენტთა მიერ გაკეთებულ კომენტარებში გვხვდება ურთიერთგამომრიცხავი თვალსაზრისებიც ერთიდაიგივე პედაგოგისა თუ სასწავლო კურსის შესახებ.

აღსანიშნავია, რომ შეფასებები გასაცნობად და რეაგირებისთვის ინდივიდუალურად გადაეცათ პროფესორ მასწავლებლებს.

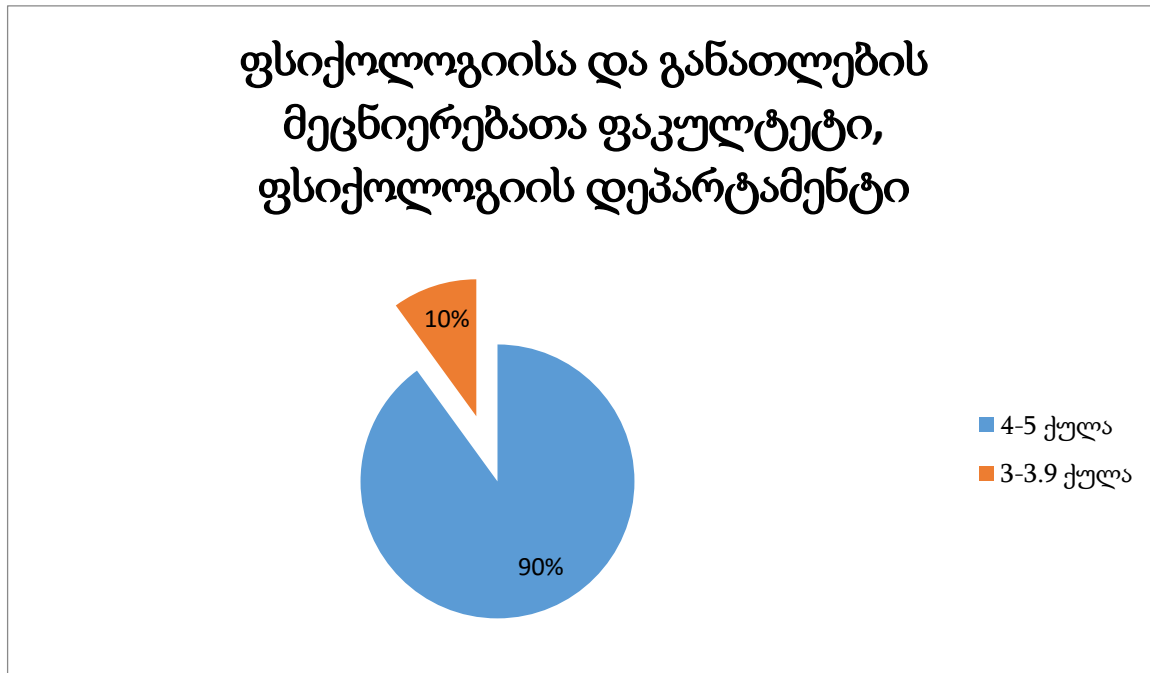
განხორციელდა მიღებული მონაცემების დაჯგუფება და დამუშავება ცალკეული კურსებისა და კათედრების მიხედვით (იხ. დანართი 2, დანართი 3). ზოგადი შემაჯამებელი ანალიზი წარდგენილია განხილული იქნება პროგრამებისა და კათედრის ხელმძღვანელებთან ფაკულტეტის დეკანისა და ხარისხის უზრუნველყოფის სამსახურის წევრების შეხვედრაზე 2016 წლის მარტის პირველ კვირაში.

წარმოგიდგენთ, სტუდენტთა კომენტარების მიხედვით გამოვლენილი პრობლემების შესახებ ინფორმაციას:

- სტუდენტთა კომენტარების დიდი ნაწილის მიხედვით საჭიროა: სასწავლო ლიტერატურის გაუმჯობესება, რაც ცალკეული სასწავლო კურსების მიხედვით გამოიხატება უახლესი მასალებით გამდიდრებული და გადამუშავებული ახალი სახელმძღვანელოების მოძიებით; აღიარებული უცხოენოვანი სახელმძღვანელოებისა და სხვა სასწავლო ლიტერატურის ქართულ ენაზე გამოცემით;
- კომენტარების მიხედვით, საჭიროა მთელ რიგ სასწავლო კურსებში სწავლების მეთოდების გაუმჯობესება. კერძოდ, სტუდენტების სურვილია, პრაქტიკული ამოცანებითა და სავარჯიშოებით, კონკრეტული შემთხვევების ანალიზით (ე.წ. case studies) და ეკონომიკური თუ ბიზნეს-ქეისების განხილვებით სასემინარო და პრაქტიკულ მეცადინეობათა კიდევ უფრო მეტად გამდიდრება;
- კომენტარების მიხედვით, საჭიროა მთელ რიგ სასწავლო კურსებში უფრო მრავალფეროვანი შეფასების მეთოდების გამოყენება. კერძოდ, სტუდენტების სურვილია, ნაკლებად იყოს გამოყენებული სემინარის მოყოლით ჩაბარების მეთოდი;
- სტუდენტთა კომენტარების დიდი ნაწილის მიხედვით საჭიროა, სასწავლო პროგრამების ისეთი მნიშვნელოვანი კომპონენტი, როგორც პრაქტიკაა, გახდეს უფრო მეტად ორგანიზებული, უფრო მრავალფეროვანი, ადექვატური, შინაარსიანი და პროფილის შესაბამისი;
- სტუდენტთა კომენტარებით, ცალკეულ საგნებში გამოცდების ორგანიზების საკითხები და შეფასების კრიტერიუმები დახვეწას საჭიროებს, ასევე, სურთ, გაიზარდოს ცალკეული სასწავლო კურსის საათები სემინარულ და პრაქტიკულ მეცადინეობებისთვის. ზოგიერთი სასწავლო კურსებისთვის ითხოვენ სასწავლო მასალისა და საგამოცდო საკითხების გამარტივებას, თემატიკის გადახედვასა და გამდიდრებას;
- სტუდენტთა კომენტარების ნაწილში აღნიშნულია ზოგადად სასწავლო გარემოს და ინფრასტრუქტურის გაუმჯობესების საჭიროება. კერძოდ, სტუდენტებს სურთ გარემონტებული, სათანადო ტექნიკითა და ავეჯით აღჭურვილი აუდიტორიები, სხვა სასწავლო თუ დამხმარე სივრცე.

ფსიქოლოგიისა და განათლების მეცნიერებათა ფაკულტეტი:

ფსიქოლოგიისა და განათლების მეცნიერებათა ფაკულტეტის, ფსიქოლოგიის დეპარტამენტის ბაკალავრიატის საფეხურის გამოკითხულ სტუდენტთა 90%-მა სასწავლო საგნები და პედაგოგები შეაფასა 4-დან 5 ქულამდე; 10%-მა შეაფასა 3-დან 3,9 ქულამდე. არადამაკმაყოფილებელი და პრობლემატური შეფასება არ დაფიქსირებულა.



კითხვარში მოცემული კომენტარები ხშირად ინდივიდუალურ ხასიათს ატარებდა, ამასთან ერთსა და იმავე დროს ურთიერთსაპირისპირო შეფასებებს შეიცავდა, რაც დასკვნის განზოგადების საშუალებას არ იძლეოდა. თუმცა შეიძლება გამოიკვეთოს სტუდენტთა შემდეგი შენიშვნები სასწავლო პროცესთან დაკავშირებით:

- ზოგიერთი პედაგოგის ლექციაზე დაგვიანება და გაცდენა.
- ზოგიერთ სასწავლო დისცილინასთან მიმართებაში ქართულენოვანი ლიტერატურის სიმწირე;
- ნაშრომების დაგვიანებული გასწორება;
- სამუშაო ჯგუფებში და ლექციაზე სტუდენტთა დიდი რაოდენობა;

სტუდენტებმა ასევე გამოთქვეს სურვილი გაიზარდოს ზოგიერთი სასწავლო საგნის სალექციო საათი. მაგალითად, კლინიკური ნეიროფსიქოლოგიის.

დაწყებითი განათლება

დაწყებითი განათლების სპეციალობის სტუდენტები ასევე აქტიურად ჩაერთვნენ გამოკითხვის პროცესში (დაახლოებით 80%). სასწავლო კურსების და პედაგოგების შეფასების საშუალო მაჩვენებელი განაწილდა: 3,5 – 4.5 ქულის დიაპაზონში. არადამაკმაყოფილებელი და პრობლემატური შეფასება არ დაფიქსირებულა.

გამოკითხვაში მონაწილე სტუდენტების უმრავლესობა უკმაყოფილებას გამოთქვამს სახელმძღვანელოებთან დაკავშირებით. კერძოდ, ლიტერატურა არის მოძველებული.

სოციალურ და პოლიტიკურ მეცნიერებათა ფაკულტეტი

2015-2016 სასწავლო წლის შემოდგომის სემესტრის დასრულების შემდეგ ჩატარებულ გამოკითხვაში, რომელიც ეხებოდა სასწავლო კურსის და პედაგოგთა შეფასებას, მონაწილეობა მიიღეს სოციალურ და პოლიტიკურ მეცნიერებათა ფაკულტეტის ბაკალავრიატის სტუდენტებმა. ანგარიშში ვერ მოხვდა მაგისტრატურის სტუდენტთა გამოკითხვის შედეგები, რადგან გამოკითხვაში ჩაერთო სტუდენტთა ამალიან მცირე რაოდენობა (რამდენიმე საგანში დაფიქსირებული იყო მხოლოდ თითო სტუდენტის შეფასება), რაც სასწავლო კურსის და პედაგოგის შეფასებასთან მიმართებაში დასკვნის გაკეთების საშუალებას არ იძლევა.

სოციალურ და პოლიტიკურ მეცნიერებათა ფაკულტეტის ბაკალავრიატის საფეხურის 2253 აქტიური სტუდენტიდან გამოკითხვაში მონაწილეობა მიიღო 1247-მა სტუდენტმა. გამოკითხულ სტუდენტთა აბსოლუტურმა უმრავლესობამ სასწავლო საგნები და პედაგოგები შეაფასა დადებითად (2,5-5). შედეგების მიხედვით არადამაკმაყოფილებელი და პრობლემატური შეფასება არ დაფიქსირებულა.

კითხვარში მოცემული კომენტარები ხშირად ინდივიდუალურ ხასიათს ატარებდა და ურთიერთსაპირისპირო შეფასებებს შეიცავდა, რაც დასკვნის განზოგადების საშუალებას არ იძლევა. სტუდენტთა შენიშვნები სასწავლო პროცესთან დაკავშირებით შემდეგია:

1. ლექციებზე შემთხვევების (ქეისების) განხილვის სიხშირის გაზრდა;
2. ახალი სამხელძღვანელობის და სასწავლო ლიტერატურის გამოცემა;

3. ლექტორისა და სასემინარო ჯგუფის ხელმძღვანელის შეთანხმებული მუშაობა, მათ შორის ნაშრომების გასწორებასთან მიმართებაშიც;
4. სამუშაო ჯგუფებში სტუდენტთა რაოდენობის შემცირება, განსაკუთრებით იმიტირებულ პროცესებში;
5. სასწავლო კურსის სწავლების მეთოდების დახვეწა;
6. ლექტორის სუბიექტური მიდგომა და შეფასება;
7. ლექციაზე ლექტორთა დაგვიანებები და ხანდახან გაცდენები (სტუდენტთა არა ინფირმირებულობა);
8. შეფასების ფორმების დახვეწა (სემინარებზე მასალის ვერბალურად მოყოლა);
9. სასწავლო პროცესის და სასწავლო გარემოს გაუმჯობესება;
10. ზოგიერთი სასწავლო კურსის საათების მომატება, ხოლო ზოგ საგანში შემცირება.

მედიცინის ფაკულტეტი

ერთსაფეხურიანი საგანმანათლებლო პროგრამის სტუდენტების გამოკითხვის შედეგები

შეფასების საშუალო მაჩვენებლის დიაპაზონმა პრაქტიკულად ყველა მიმართულების მიხედვით შეადგინა 3.5-4.7 ქულა. პრობლემატური შეფასება დაფიქსირდა მხოლოდ ერთეულ შემთხვევაში რაც დასკვნის განზოგადების საფუძვლად არ იქნა მიჩნეული.

კითხვარში წარმოდგენილი კომენტარები ძირითადად ეხებოდა სასწავლო კურსების (განსაკუთრებით კლინიკური საგნების) ხანგრძლივობის გაზრდის მოთხოვნას და სასწავლო ლიტერატურის ხელმისაწვდომობის გაზრდას.

ერთსაფეხურიანი საგანმანათლებლო პროგრამის სტუდენტების გამოკითხვის შედეგებმა გამოავლინა ძალიან დაბალი აქტივობა.

ზოგადი კომენტარები

გამოკითხვის პროცესში მედიცინის ფაკულტეტზე არ დაფიქსირდა არადამაკმაყოფილებელი და პრობლემური შეფასებები.

ანგარიშში ვერ მოხვდა მაგისტრატურის სტუდენტთა გამოკითხვის შედეგები, რადგან გამოკითხვაში ჩაერთო სტუდენტთა ძალიან მცირე რაოდენობა (რამდენიმე საგანში დაფიქსირებული იყო მხოლოდ თითო სტუდენტის შეფასება), რაც სასწავლო

კურსის და პედაგოგის შეფასებასთან მიმართებაში დასკვნის გაკეთების საშუალებას არ იძლევა.

ერთსაფეხურიანი საგანმანათლებლო პროგრამის სტუდენტების დაბალი აქტივობის გამო, რიგ შემთხვევაში შედეგები არ არის რეპრეზენტატიული და შესაბამისად ვერ გაკეთდა ვალიდური დასკვნები.

იურიდიული ფაკულტეტი

2015-2016 სასწავლო წლის შემოდგომის სემესტრის დასრულების შემდეგ ჩატარებულ გამოკითხვაში, რომელიც ეხებოდა სასწავლო კურსის და პედაგოგთა შეფასებას, მონაწილეობა მიიღეს იურიდიული ფაკულტეტის ბაკალავრიატის სტუდენტებმა. ანგარიშში ვერ მოხვდა მაგისტრატურის სტუდენტთა გამოკითხვის შედეგები, რადგან გამოკითხვაში ჩაერთო სტუდენტთა ძალიან მცირე რაოდენობა (რამდენიმე საგანში დაფიქსირებული იყო მხოლოდ თითო სტუდენტის შეფასება), რაც სასწავლო კურსის და პედაგოგის შეფასებასთან მიმართებაში დასკვნის გაკეთების საშუალებას არ იძლევა.

იურიდიული ფაკულტეტის ბაკალავრიატის საფეხურის გამოკითხულ სტუდენტთა 89% სასწავლო საგნები და პედაგოგები შეეფასა 4 - 5 ქულით; 10% - 3-3,9 ქულით. შედეგების მიხედვით ყველაზე დაბალი შეფასება იყო 2,9, რაც დაფიქსირდა მხოლოდ სამ დისციპლინასთან მიმართებაში. არადაამაკმაყოფილებელი და პრობლემატური შეფასება არ დაფიქსირებულა.

კითხვარში მოცემული კომენტარები ხშირად ინდივიდუალურ ხასიათს ატარებდა, ამასთან ერთსადაიმავე დროს ურთიერთსაპირისპირო შეფასებებს შეიცავდა, რაც დასკვნის განზოგადების საშუალებას არ იძლეოდა. თუმცა, შეიძლება გამოიკვეთოს სტუდენტთა შემდეგი შენიშვნები სასწავლო პროცესთან დაკავშირებით:

1. ლექციის უშუალოდ იმ ლექტორის მიერ ჩატარება, რომელთანაც არის სტუდენტი ჩაწერილი;
2. ინტერაქტიული ლექციების ჩატარება, თუმცა სხვა შემთხვევებში გამოთქმული იყო შენიშვნები ლექციის გადაჭარბებული ინტერაქტიულობის გამო;
3. ლექციებზე პრაქტიკული მაგალითების განხილვა;
4. განახლებული სამხელმძღვანელობის გამოცემა;
5. იმ სასწავლო კურსის სამუშაო ჯგუფების დატვირთვის გაზრდა, რომელთათვისაც გათვალისწინებულია 1 საათი;

6. ერთ საგანში ყველა სამუშაო ჯგუფში ერთნაირი შეფასების სისტემის ქონა;
7. ლექტორისა და სასემინარო ჯგუფის ხელმძღვანელის შეთანხმებული მუშაობა, მათ შორის ნაშრომების გასწორებასთან მიმართებაშიც;
8. ზოგიერთ დისცილინასთან მიმართებაში ქართულენოვანი ლიტერატურის სიმწირე;
9. ნაშრომების დაგვიანებული გასწორება;
10. სამუშაო ჯგუფებში სტუდენტთა რაოდენობის შემცირება, განსაკუთრებით იმიტირებულ პროცესებში;
11. ინტენსიური სასწავლო კურსის ხანგრძლივობის გაზრდა;
12. ზოგიერთი სასწავლო კურსის მოთხოვნიდან გამომდინარე რეფერატების დამუშავების გაუქმება;
13. სამუშაო ჯგუფებში მუშაობას არ უნდა ჰქონდეს ლექციის ხასიათი.

2015-2016 სასწავლო წლის შემოდგომის სემესტრში იურიდიული ფაკულტეტის ხარისხის უზრუნველყოფის სამსახურმა ჩაატარა სტუდენტთა გამოკითხვა. გთავაზობთ ამ გამოკითხვის შედეგებს დასმული კითხვების მიხედვით. გამოკითხვაში მონაწილეობა მიიღო ბაკალავრიატის 76 სტუდენტმა.

1. გამოკითხულ სტუდენტთა ერთი ნახევარი უთითებს, რომ ნაწილობრივ იცნობს საგანმანათლებლო პროგრამის თავისებურებებს, მეორე ნახევარისათვის საბაკალავრო პროგრამის მოთხოვნები ცნობილია;
2. სტუდენტთა ნახევარზე მეტს მიაჩნია, რომ საგანმანათლებლო პროგრამა ნაწილობრივ უზრუნველყოფს თეორიული ცოდნის და პრაქტიკული უნარების განვითარებას, მესამედი თვლის რომ ეს მიზანი მიღწევადია;
3. სტუდენტთა უმეტესობის აზრით თანამაედროვე შრომის ბაზრის მოთხოვნები ნაწილობრივ არის გათვალისწინებული პროგრამის სწავლის შედეგებში;
4. გამოკითხულ სტუდენტთა ნახევარზე მეტი თვლის, რომ პროგრამის სწავლის შედეგებში გათვალისწინებულია საგანმანათლებლო მოთხოვნები სწავლის შემდგომ საფეხურზე გასაგრძელებლად, მესამედს მიაჩნია რომ ნაწილობრივ;
5. ნეგატიური დამოკიდებულება აქვთ სტუდენტებს უნივერსიტეტის ინფრასტრუქტურასთან და ტექნიკურ აღჭურვილობასთან დაკავშირებით. მიაჩნიათ, რომ აღნიშნული გარემოებები არ უწყობს ხელს, ან ნაწილობრივ უწყობს ხელს სწავლის შედეგების მიღწევას;
6. შეფასების სისტემის გამჭვირვალობასთან მიმართებაში სტუდენტთა უმეტესობა დადებით პასუხს სცემს, თუმცა მესამედს მიაჩნია, რომ შეფასების სისტემა ნაწილობრივ გამჭვირვალეა;

7. გამოკითხულ სტუდენტთა ნახევარი თვლის, რომ კონკრეტულ საგანში დატვირთვის და კრედიტების შესაბამისია, მეორე ნახევარს მიაჩნია, რომ – ნაწილობრივ;
8. სტუდენტთა მომსახურების ცენტრს სტუდენტთა უმეტესობა იშვიათად მიმართავს, მესამედი – ხშირად. ძირითადად მომსახურების ცენტრს მიმართავენ სტუდენტის სტატუსის შესახებ ცნობის მიღებისას, სასწავლო ბარათიდან ამონაწერისათვის, ადმინისტრაციულ, აკადემიურ რეგისტრაციასთან და სასწავლო პროგრამასთან დაკავშირებით;
9. სასწავლო პროცესთან დაკავშირებული საკითხებთან მიმართებაში სტუდენტები ძირითადად ინფორმაციას იღებენ sms.tsu.ge, დაწესებულების ვებგვერდის საშუალებით;
10. სტიპენდიებთან და გაცვლით პროგრამასთან დაკავშირებით, გამოკითხულ სტუდენტთა ნახევარი თვლის, რომ ინფორმაცია მიეწოდებათ ნაწილობრივ, მცირე ნაწილ თვლის, რომ ასეთ ინფორმაციას ისინი არ იღებენ;
11. ელექტრონულ რესურსებთან მიმართებაში სტუდენტები აღნიშნავენ, რომ ამ სახით ინფორმაციის მოპოვება უფრო ეფექტურია; თუმცა შენიშვნის სახით გამოთქვავენ, რომ ელექტრონულ ჟურნალებზე წვდომა მხოლოდ უნივერსიტეტიდან არ უნდა იყოს შესაძლებელი;
12. რაც შეეხება უნივერსიტეტის მიერ შეთავაზებულ კულტურულ ღონისძიებებს, სპორტს, ექსკურსიებს, გამოკითხულ სტუდენტთა ნახევარზე მეტი თვლის, რომ ამ სახის მომსახურება მათთვის არ არის ხელმისაწვდომი, ან ნაწილობრივ არის ხელმისაწვდომი;
13. სტუდენტთა უმეტესობა თვლის, რომ სასწავლო პროცესში თანამედროვე ტექნოლოგიები გამოიყენება ნაწილობრივ;
14. სტუდენტები თვლიან, რომ სასწავლო კურსის/მოდულის შედეგები მათზე დაშვების წინაპირობების გათვალისწინებით ძირითადად მიღწევადია;
15. რაც შეეხება პრაქტიკული უნარების გამომუშავებას, სტუდენტთა უმეტესობა თვლის რომ საგანმანათლებლო პროგრამა ნაწილობრივ უწყობს ხელს დასახელებული უნარების გამომუშავებას.

სასწავლო პროცესთან დაკავშირებით სტუდენტებს გამოთქმული აქვთ შემდეგი ხასიათის შენიშვნები:

1. დამატებით გამოცდაზე გასვლამდე რამდენიმე დღით ადრე სტუდენტისათვის ცნობილი იყოს მისი შეფასება, რათა ჰქონდეთ შესაძლებლობა გამოცდისათვის სათანადოდ მოემზადონ;

2. აქცენტს აკეთებენ რომ სწავლების პროცესში უფრო მეტი ყურადღება დაეთმოს პრაქტიკულ კომპონენტებს;
3. სამუშაო ჯგუფები არ იყოს დაკომპლექტებული სტუდენტთა დიდი რაოდენობით;
4. უკამყოფილებას გამოთქვავენ აუდიტორიების გათბობასთან დაკავშირებით, აუდიტორიების მოუწყობლობასთან მიმართებაში, ზოგადად უნივერსიტეტის ინფრასტრუქტურასთან დაკავშირებით;
5. უჩივიან ქართული ლიტერატურის სიმწირეს;
6. ბაზების გაუმართაობას აკადემიური რეგისტრაციის პროცესში;
7. ლექტორისა და სამუშაო ჯგუფის ხელმძღვანელს შორის შეუთანხმებელი მუშაობას;
8. ითხოვენ, რომ ერთ სალექციო კურსში მოხდეს ნაშრომების ერთნაირი კრიტერიუმებით გასწორება;
9. ითხოვენ ბიბლიოთეკაში იმ ლიტერატურის მეტის რაოდენობით შეძენას, რაც სტუდენტებს ყოველწლიურად ჭირდებათ;
10. წიგნების ელექტრონული ვარიანტების არსებობას;
11. ლექტორი ზუსტად მიყვებოდეს სემესტრის განმავლობაში სილაბუსით გაწერილ თემატიკას.

ჰუმანიტარულ მეცნიერებათა ფაკულტეტი

სწავლების მეორე-მესამე საფეხურზე (მაგისტრატურა-დოქტორანტურა) გამოკითხვაში მონაწილე სტუდენტთა სიმცირის გამო ძნელია, მოპოვებული ინფორმაციის განზოგადება, რადგან ხშირ შემთხვევაში თითო კურსს თითო ან ორი მაგისტრანტი აფასებს, თან ძირითადად, უმაღლესი შეფასებით, ეს კი რესპოდენტთა სიმცირის გარდა, სუბიექტური ფაქტორის გამორიცხვის საშუალებას ნაკლებად იძლევა, ამიტომ ამ შეფასებებიდან პრობლემათა იდენტიფიცირება და შესაბამისი რეკომენდაციების გაცემა ძალიან რთულად გვეჩვენება.

აღნიშვნას იმსახურებს ის ფაქტი, რომ სასწავლო კურსითა და პედაგოგით კმაყოფილება გამოხატა გამოკითხვაში მონაწილე სტუდენტების უმრავლესობამ. პრობლემატური შეფასება (კრიტიკულ ზღვარზე) წარმოდგენილია ერთეულ შემთხვევაში და ის გახდება ფაკულტეტის ხარისხის უზრუნველყოფის სამსახურის დაკვირვების საგანი.

ვერბალური კომენტარები (რომელიც უფრო მეტად საბაკალავრო კურსებზეა გაკეთებული) წარმოაჩენს პრობლემურ საკითხებს.

აღნიშნული შეფასებები შესაბამისი განმარტებითი წერილით ინდივიდუალურად დაეგზავნა ფაკულტეტის აკადემიურ პერსონალსა და მოწვეულ პროფესორ-მასწავლებლებს გასაცნობად და რეაგირებისთვის. ამის შემდეგ რამდენიმე საბაკალავრო პროგრამის ხელმძღვანელმა გამოთქვა ინტერესი, გარდა ზოგადი ინფორმაციისა, მიეღოთ მათი პროგრამის კურსებზე გამოთქმული შეფასებების თაობაზე უფრო კონკრეტული დეტალები პროგრამის შემდგომი დახვეწისა და გაუმჯობესების მიზნით.

პრობლემების იდენტიფიკაცია:

1. რიგი კურსების სტუდენტები უჩივიან კურსის ფარგლებში მიცემული მასალის სირთულეს და სიმრავლეს, მიიჩნევენ, რომ კურსი შინაარსით და სასწავლო მასალით სწავლების მოცემული საფეხურისთვის რთულად დასაძლევია და ითხოვენ მის გამარტივებას, მიიჩნევენ, რომ კურსის კრედიტით გათვალისწინებულ საათებში მისი დაძლევა შეუძლებელია. რეაგირების მიზნით ფაკულტეტის ხარისხის უზრუნველყოფის სამსახური მიზანშეწონილად მიიჩნევს, გადაიხედოს ამ კურსების სილაბუსები მათ ავტორებსა და ლექტორებთან ერთად.
2. ცალკეულ შემთხვევებში ლექტორთა პროფესიონალიზმი და სტუდენტებთან მათი დამოკიდებულება სტუდენტთა კრიტიკის ობიექტია. ასეთ შეფასებებზე რეაგირება და ადმინისტრაციული ჩარევა ფაკულტეტის ხარისხის უზრუნველყოფის სამსახურის მხრიდან რთულ საქმედ გვეჩვენება, რადგან აქ სუბიექტური მომენტების გამორიცხვა ცოტა რთულია, თუმცა დადებით ფაქტორად მივიჩნევთ იმას, რომ კურსის შეფასებები გაკეთდა ერთიანად (როცა ლექციაზე შედის ერთი პროფესორი და სემინარი მიჰყავს მეორეს, კურსის შეფასების კითხვარი მიდის ორივესთან და ეს უკვე იძლევა იმის თქმის საფუძველს, რომ აღნიშნული შეფასებები, მინიმუმ, მათ შორის მსჯელობის საგანი გახდება, ეს კი პრობლემის გადაწყვეტის გზაზე გადადგმული ნაბიჯია. გამოკითხვების შემდეგი ეტაპი უკვე გვიჩვენებს, სად მეორდება პრობლემები და სიტუაცია გვიჩვენებს, როგორ ვიმოქმედოთ.
3. ჯერ კიდევ გვაქვს ისეთი შემთხვევები, როცა სტუდენტები უჩივიან კურსის სასწავლო მასალისა და ლიტერატურის ძნელად ხელმისაწვდომობას.
4. არის შემთხვევები, როცა სტუდენტები ინგლისურენოვანი სასწავლო მასალის დაძლევის პრობლემებზე საუბრობენ და ქართულენოვანი ლიტერატურის სიმწირეს უჩივიან (საინტერესო ისაა, რომ ეს ისეთ პროგრამებზე, სადაც

- თემატურად სტუდენტს ინგლისურენოვანი სასწავლო მასალის დაძლევა და ინგლისური ენის ცოდნის სხვებთან შედარებით მაღალი დონე მოეთხოვება).
5. რიგ შემთხვევაში, გვაქვს ლექტორთა მხრიდან ლექცია-სემინარების გაცდენის ფაქტებზე კრიტიკაც (მიუხედავად მონიტორინგის სამსახურის მუშაობისა, ჩანს, კიდევ ხდება ასეთი შემთხვევები).
 6. რიგ შემთხვევებში კურსის შეფასების კითხვარის ციფრობრივ მონაცემებსა და ვერბალურ კომენტარებში არის სრულიად ურთიერთგამომრიცხავი თვალსაზრისებიც. ეს გვაძლევს იმ დასკვნის გამოტანის საშუალებას, რომ ხანდახან სტუდენტებიც არ არიან მზად ამგვარი შეფასების კითხვარის შესავსებად და მათაც სჭირდებათ ახსნა-განმარტება, რას ემსახურება ეს ანონიმური გამოკითხვის პროცესი.
 7. სტუდენტთა შეფასების უნარებსაც რომ გამომუშავება სჭირდება, ამაში გვარწმუნებს ისეთი შემთხვევებიც, როცა სტუდენტთა ნაწილის მიერ ციფრობრივად და ვერბალურ კომენტარებშიც მეტისმეტი აღტაცებით და საქებარი ეპითეტებით არის მოწონება გამოხატული მაღალი ქულების მწერი ლექტორების მიმართ.

ზუსტ და საბუნებისმეტყველო მეცნიერებათა ფაკულტეტი

გამოკითხვაში მონაწილეობა მიიღეს ფაკულტეტის საბაკალავრო და სამაგისტრო საგანმანათლებლო პროგრამების სტუდენტებმა. თუმცა, მაგისტრატურის მხოლოდ რამდენიმე საგნის ერთეული შეფასება არ იძლევა სარწმუნო დასკვნის გაკეთების საშუალებას. გამოკითხვის შედეგები შეჯამდა შემდეგი მაჩვენებლების მიხედვით: ჯამი, საშუალო არითმეტიკული, მედიანა, სტანდარტული გადახრა. გასული წლის მსგავსად კითხვარი იძლეოდა დამატებითი კომენტარების წარდგენის საშუალებასაც. ხარისხის უზრუნველყოფის სამსახურში მიღებული საერთო შეთანხმების საფუძველზე შეფასება 2.5 - 5 ინტერვალში ჩაითვლა დადებითად, 1 - 2 ინტერვალში - არადადამაკმაყოფილებლად, ხოლო 2 - 2.5 ინტერვალში - პრობლემურ შეფასებად.

აღსანიშნავია, რომ ზუსტ და საბუნებისმეტყველო მეცნიერებათა ფაკულტეტის საბაკალავრო საგანმანათლებლო პროგრამების სასწავლო კურსების და პედაგოგების უმრავლესობა შეფასდა დადებითად. 2.5-3 ფარგლებში შეფასებები ცალკეულ საკითხებზე დაფიქსირდა მხოლოდ 8 სასწავლო კურსზე. პრობლემური შეფასების ზღვარზე 2.5 არის მხოლოდ ერთი სასწავლო კურსის შეფასება.

არადამაკმაყოფილებელი შეფასება დაფიქსირდა 4 სასწავლო კურსში, რომელთაგანაც ერთ-ერთი უცხო ენაა. თუმცა ამ სასწავლო კურსებიდან 2 შეფასებულია მხოლოდ 1 სტუდენტის მიერ, ერთი კი - 2 სტუდენტის მიერ. 3-მდე შეფასებები გახდება ფაკულტეტის ხარისხის უზრუნველყოფის სამსახურის დაკვირვების საგანი.

რაც შეეხება სტუდენტების მიერ გამოთქმულ კომენტარებს:

- წარმოდგენილი კომენტარების ნაწილი ეხება სასწავლო ლიტერატურის განახლებას, მოდიფიკაციას და მათ განთავსებას ელექტრონული სწავლების პორტალზე e-learning-ზე.
- რიგ სასწავლო კურსებში სტუდენტები ითხოვენ პრაქტიკული მეცადინეობებისა და ლაბორატორიული მეცადინეობების დროის გაზრდას, ზოგადად სწავლის ხანგრძლივობის გაზრდას;
- ზოგიერთ სასწავლო კურსებზე არის სასწავლო მასალის გამარტივებისა და შემცირების მოთხოვნა ან ამ კურსებისთვის უფრო მეტი რაოდენობის კრედიტების მინიჭების მოთხოვნა.
- ზოგიერთ კომენტარში აღნიშნული იყო, რომ არ ესწრებოდა ლექციებს და ამიტომ ვერ შეაფასებს შესაბამის სასწავლო კურსს.
- რიგ სასწავლო კურსებში სტუდენტების გამოკითხვის შედეგებმა გამოავლინა ძალიან დაბალი აქტივობა.
- იყო თხოვნა, ლექციების სადამოს საათებში დანიშვნის შესახებ, რადგან ისინი მუშაობენ.
- რიგ შემთხვევებში კომენტარებში გამოთქმულია სრულიად ურთიერთგამომრიცხავი თვალსაზრისიც.

გამოკითხვის შედეგები დაეგზავნება შესაბამისი სასწავლო კურსების ლექტორებს.

აქვე უნდა აღინიშნოს, რომ უნივერსიტეტის ინფორმაციული ტექნოლოგიების დეპარტამენტის მიერ მოხდა გასულ წელს კითხვართან დაკავშირებული რიგი შენიშვნების გათვალისწინება. თუმცა სამომავლოდ სასურველია, რომ გამოკითხვის შედეგებთან ერთად გამოჩნდეს სასწავლო კურსზე დარეგისტრირებული სტუდენტების რაოდენობები გამოკითხვაში მონაწილე სტუდენტების პროცენტული წილის დადგენის მიზნით.

რეკომენდაციები:

ხარისხის უზრუნველყოფის სამსახურის ძირითადი ამოცანაა, სასწავლო პროცესის შედეგების ანალიზის საფუძველზე დაადგინოს, რამდენად ადეკვატურად მიმდინარეობს სწავლება, გამოავლინოს პრობლემები და დასახოს მათი აღმოფხვრის გზები. სასწავლო პროცესის უმთავრეს შედეგს და, შესაბამისად, მის ყველაზე უფრო ფართოდ აღიარებულ ინდიკატორს, პირველ რიგში, სტუდენტების აკადემიური მოსწრება წარმოადგენს. ცხადია, აკადემიური მოსწრების ანალიზის გარდა, სასწავლო პროცესის შეფასებისას მნიშვნელოვანია პროცესში მონაწილე ყველა მხარის - აკადემიური პერსონალის, ადმინისტრაციისა და სტუდენტების, რიგ შემთხვევებში დამსაქმებლების და კურსდამთავრებულების-გამოკითხვა, რაც ტესტურ რეჟიმში უკვე განხორციელდა ივანე ჯავახიშვილის სახელობის თბილისის სახელმწიფო უნივერსიტეტის იურიდიულ ფაკულტეტზე, ხოლო საუნივერსიტეტო დონეზე უახლოეს მომავალშია დაგეგმილი თსუ ხარისხის უზრუნველყოფის სამსახურის მიერ. რაც შეეხება სასწავლო კურსებისა და ლექტორთა შეფასებას, რამდენადაც აკადემიური პერსონალისა თუ მოწვეულ ლექტორთა ხარისხი განისაზღვრება მათი სწავლებისა და სამეცნიერო კომპეტენციით და მათი უპირველესი დანიშნულება სტუდენტებისათვის ცოდნის გადაცემაა, სწავლების ხარისხის დადგენისათვის კვლავაც მიზანშეწონილია იმ რეკომენდაციების გამოყენება, რომლებიც, მეტწილად, გათვალისწინებულია წინა სასწავლო წლის შემოდგომის სემესტრის სტუდენტთა გამოკითხვის შემდგომ, თუმცა, კვლავაც რჩება აქტუალურად. კერძოდ:

ზოგადი რეკომენდაციები:

- პროგრამის ეფექტურად დაგეგმვისა და შემუშავების უნარი - იგულისხმება სილაბუსის შემუშავება, სწავლებისა და შეფასების ადეკვატური მეთოდების შერჩევა, კურიკულუმის შემუშავებაში მონაწილეობა და სხვა;
- უშუალოდ სწავლების, ანუ ცოდნის გადაცემის, მიწოდების უნარი - იგულისხმება სტუდენტების მოტივირება, მოცემული საგნით მათი დაინტერესება, სტუდენტებთან ეფექტური კომუნიკაცია, სტუდენტების სამართლიანი შეფასება და სხვა;

- დარგობრივი კომპეტენცია - საგნის ცოდნა, დარგობრივ სფეროსი მიმდინარე ცვლილებებისა და სიახლეების ცოდნა, დარგობრივი სფეროს ადგილი სხვა დისციპლინებთან მიმართებაში და სხვა;
- კურსის მართვის უნარი - იგულისხმება სასწავლო კურსის განხორციელებასთან დაკავშირებული ადმინისტრაციული მოვალეობების შესრულება, როგორცაა მაგ. კონსულტაციები;

სტუდენტების გამოკითხვების ანალიზის საფუძველზე, ამჯერადაც, შესაძლებელი გახდა შემდეგი სახის ინფორმაციის მოპოვება:

- საგანმანათლებლო პროგრამისა და ცალკეული კურსების სირთულის ხარისხი;
- შეფასების გამოყენებული მეთოდების ადეკვატურობა;
- აკადემიური პერსონალის პედაგოგიური თვისებები;
- სტუდენტების მომზადების დონე.

სასურველია ამგვარი ანალიზი რეგულარულად ჩატარდეს თითოეული ფაკულტეტის მიერ ყოველი სემესტრის დასრულებისას, რადგანაც ის უმნიშვნელოვანეს ინფორმაციას გვაწვდის სასწავლო პროგრამების, პროფესორ-მასწავლებელთა მუშაობისა და სტუდენტთა სწავლის შესახებ.

კონკრეტული რეკომენდაციები:

- მიზანშეწონილია სტუდენტთა კომენტარების გარკვეულ ნაწილში აღნიშნული შენიშვნების გათვალისწინება უნივერსიტეტის სასწავლო გარემოს და ინფრასტრუქტურის გაუმჯობესების კუთხით.
- აუცილებელი და სასწრაფოდ მოსაგვარებელია პრობლემები სასწავლო ლიტერატურასთან დაკავშირებით. კერძოდ, საჭიროა სასწავლო ლიტერატურის გაუმჯობესება, რაც ცალკეული სასწავლო კურსების მიხედვით გამოიხატება უახლესი მასალებით გამდიდრებული და გადამუშავებული ახალი სახელმძღვანელოების მომზადებით; აღიარებული უცხოენოვანი სახელმძღვანელოებისა და სხვა სასწავლო ლიტერატურის ქართულ ენაზე გამოცემით.
- მნიშვნელოვანია მთელ რიგ სასწავლო კურსებში სწავლების მეთოდების გაუმჯობესების საჭიროება. სასურველია, პრაქტიკული ამოცანებითა და სავარჯიშოებით, კონკრეტული შემთხვევების

ანალიზით (ე.წ. case studies) და ეკონომიკური თუ ბიზნეს-ქეისების განხილვებით სასემინარო და პრაქტიკულ მეცადინეობათა კიდევ უფრო მეტად გამდიდრება.

- სასურველია ცალკეულ საგნებში სწავლების კომპიუტერული პროგრამებით უზრუნველყოფა და ჩვეულებრივი სააუდიტორიო ოთახების ნაცვლად კომპიუტერულ ლაბორატორიებში შესაბამისი შინაარსის სასწავლო კურსების სწავლება.
- სასურველია სასწავლო პროგრამების უმნიშვნელოვანესი - პრაქტიკის კომპონენტი გახდეს მეტად ორგანიზებული, მრავალფეროვანი, ადეკვატური, შინაარსიანი და პროფილის შესაბამისი.
- სასურველია ცალკეულ საგნებში დაიხვეწოს გამოცდების ორგანიზების საკითხები და შეფასების კრიტერიუმები, ასევე, გაიზარდოს ცალკეული სასწავლო კურსის საათები სემინარული და პრაქტიკული მეცადინეობებისთვის. ზოგიერთი სასწავლო კურსისთვის მიზანშეწონილია სასწავლო მასალისა და საგამოცდო საკითხების გამარტივება; თემატიკის გადახედვა და გამდიდრება.
- სასურველია უნივერსიტეტის მონიტორინგის სამსახურის გააქტიურება ზოგიერთი პედაგოგის ლექციაზე დაგვიანებასა და გაცდენასთან დაკავშირებით.
- სასურველია სასემინარო ჯგუფებში სტუდენტების რაოდენობის დაბალანსება, რადგან, დიდ ჯგუფებში შეუძლებელი ხდება კომუნიკაცია ლექტორებსა და სტუდენტებს შორის. ეს ხელს უშლის გადმოცემული მასალის ეფექტურად აღქმას და სტუდენტთა აქტიურობის ობიექტურ შეფასებას.
- ზოგიერთ საგანში საჭიროა სასწავლო მასალის განახლება, რადგან ხშირ შემთხვევაში მასალა მოძველებულია და არ შეიცავს თანამედროვე ელემენტებს.
- სტუდენტთა უმრავლესობის აზრის გათვალისწინებით, სასურველია ყველა საგანს ჰქონდეს სემინარი, რადგან ის არის ეფექტური უკუკავშირის საშუალება. სტუდენტებს უჭირთ მასალის აღქმა და გააზრება იმ საგნებში, რომლის ლექტორებიც მხოლოდ სალექციო დატვირთვას ატარებენ.
- ზოგიერთ საგანში, დაბრკოლებაა სასწავლო მასალის ქართულ ენაზე არარსებობა. შესაბამისად, რეკომენდებულია სასწავლო მასალის თარგმნა.

- სასურველია სასწავლო კურსების სილაბუსების გადახედვა მათში მოცემული მასალის სირთულის და მოცულობის თვალსაზრისით. მიზანშეწონილია სასწავლო კურსების შინაარსისა და სასწავლო მასალის შესაბამისობაში მოყვანა სწავლების მოცემული საფეხურთან.
- სასურველია ტექნიკური ბაზის კონტროლი, რამდენადაც, არის ცალკეული ჩივილი რიგ ტექნიკურ პრობლემებზე ელექტრონულ ბაზაში, რაც დროდადრო სილაბუსის ხელმისაწვდომობას შეუძლებელს ხდის.
- სასურველია ინტენსიური სასწავლო კურსების ხანგრძლივობის გაზრდა; ასევე გათვლისწინებული უნდა იქნეს, რომ ინტენსიური სასწავლო კურსები არ დაემთხვეს სხვა საგნებში შუალედური გამოცდების ჩატარების პერიოდს.
- მნიშვნელოვანია, რომ შუალედურ და ფინალურ გამოცდაზე შეტანილი საკითხები სირთულის მხრივ შესაბამისობაში იყოს სემინარებზე განხილულ საკითხებთან.
- აუცილებელია ერთიდაიგივე საგანში გამოცდის ნაწერების ყველა შემფასებელი ხელმძღვანელობდეს შეფასების ერთნაირი კრიტერიუმით.
- აუცილებელია ლექტორი სილაბუსში მოცემულ საკითხებს და თემატიკას ზუსტად მიყვებოდეს.
- აუცილებელია სემინარის ხელმძღვანელს და ლექტორს შორის კომუნიკაციის ნაკლებობის აღმოფხვრა.
- აუცილებელია საგამოცდო ნაწერების დროულად გასწორება.
- სასურველი და მიზანშეწონილია საგამოცდო ნაწერების უშუალოდ ლექტორის მიერ გასწორება, რადგან დოქტორანტის შეფასება ხშირად განსხვავებულია ლექტორის შეფასებებისაგან.

RESUME:

ხარისხის უზრუნველყოფის სამსახურის მუშაობის აუცილებელი ელემენტია უნივერსიტეტის მუშაობაში მონაწილე ყველა მხარის აზრის და დამოკიდებულებების კვლევა.

კვლევის/გამოკითხვის ობიექტებად მოიაზრება:

- სტუდენტები
- აკადემიური პერსონალი

- დამსაქმებლები/პოტენციური დამსაქმებელი
- კურსდამთავრებულები
- და სხვა

გამოკითხვა სპეციფიკური პროცესია, რომელიც შესაბამის დარგობრივ კომპეტენციას მოითხოვს: კითხვარების შედგენა, უშუალოდ გამოკითხვის წარმოება, შედეგების რაოდენობრივი და თვისობრივი ანალიზი სათანადო მომზადების გარეშე კვლევის მაღალ ხარისხს და სანდოობას ვერ უზრუნველყოფს. შესაბამისად, ივანე ჯავახიშვილის სახელობის თბილისის სახელმწიფო უნივერსიტეტში სასურველია აღნიშნული ტიპის გამოკითხვების ჩატარება დაევალოს პროფესიონალ სოციოლოგებს. კვლევის დამკვეთი ხარისხის უზრუნველყოფის სამსახურია. ის მკაფიოდ უნდა განსაზღვრავს კვლევის თემას, ხოლო მისი დიზაინი და ფორმატი შემსრულებლების პასუხისმგებლობაა.

თსუ ხარისხის უზრუნველყოფის სამსახურის მიერ რეკომენდირებულია კვლევების წარმოება შემდეგი საკითხების შესწავლისთვის :

- სასწავლო პროცესის მახასიათებლები - ამ შემთხვევაში შეიძლება გამოიკითხოს როგორც სტუდენტი, ასევე აკადემური პერსონალი.
- სამეცნიერო პროცესის ეფექტურობა.
- პროგრამების რელევანტურობა შრომის ბაზრისათვის - კითხვარი დამსაქმებლებისათვის.
- სტუდენტების შიდა საუნივერსიტეტო მობილობის მიზეზები.
- უნივერსიტეტის მართვის ეფექტურობა.

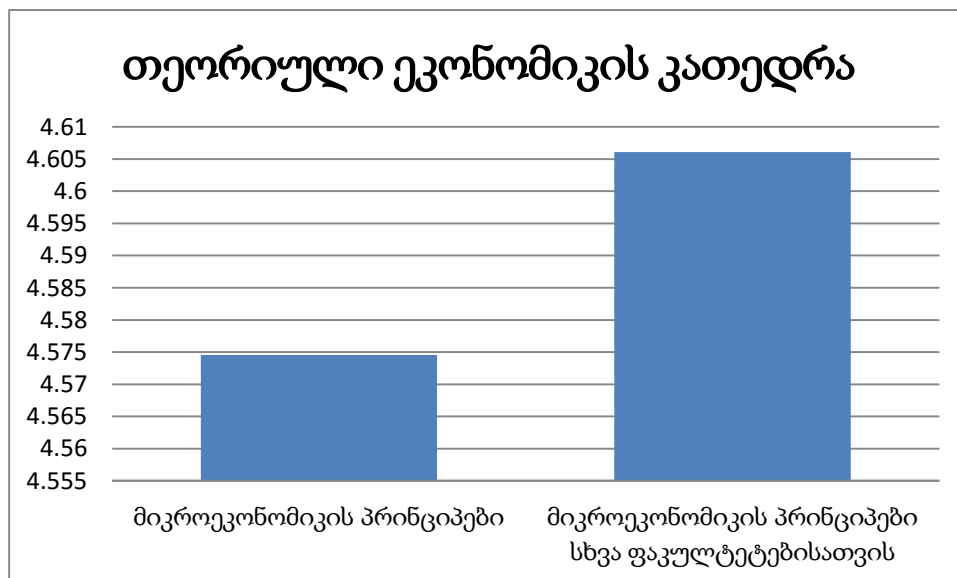
ამ ტიპის კვლევების დაგეგმვისას სამომავლოდ აუცილებლად გასათვალისწინებელი იქნება სათანადო ხარჯები - კითხვარების შემუშავება, რესპოდენტების გამოკითხვა, ფოკუს ჯგუფები, ჩაღრმავებული ინტერვიუ და სხვა მეთოდები.

თსუ ხარისხის უზრუნველყოფის სამსახური ფაკულტეტების ხარისხის უზრუნველყოფის სამსახურებთან ერთად იზრუნებს სასწავლო პროგრამების გაუმჯობესებისათვის სათანადო კვლევების და შეფასების ფორმების განხორციელებაზე, როგორებიცაა, კოლეგების მიერ შეფასება, გარე შეფასება და სხვ.

თსუ ხარისხის უზრუნველყოფის სამსახური ფაკულტეტების ხარისხის უზრუნველყოფის სამსახურებთან ერთად ეცდება მეტად გაითვალისწინოს და გაიზიაროს დასავლეთის გამოცდილება კვლევის და სწავლების გაუმჯობესების კუთხით.

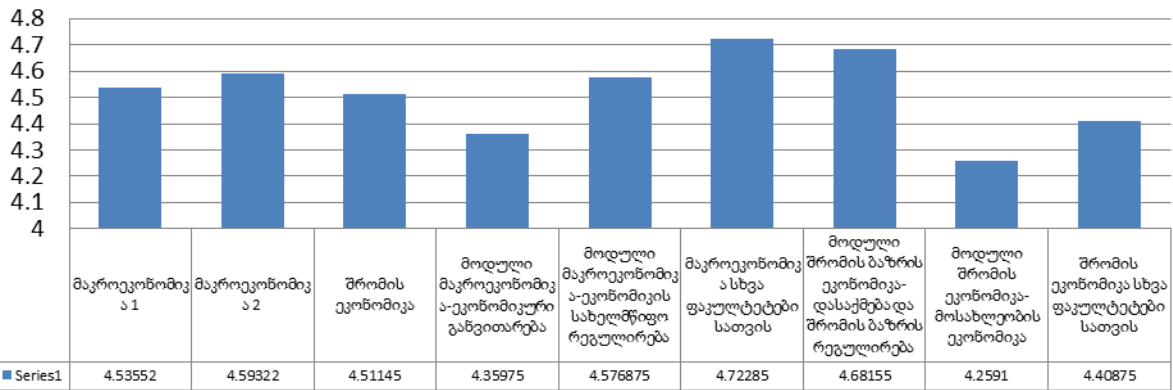
ეკონომიკისა და ბიზნესის ადმინისტრირების საბაკალავრო პროგრამები
სასწავლო კურსების შეფასება

თეორიული ეკონომიკის კათედრა				
#	საგნის დასახელება	პედაგოგთა რაოდენობა	საგნის საშუალო ქულა	კათედრის საშუალო ქულა
1.	მიკროეკონომიკის პრინციპები	14	4.574557	
2.	მიკროეკონომიკის პრინციპები სხვა ფაკულტეტებისათვის	3	4.6061	
	სულ			4.5903



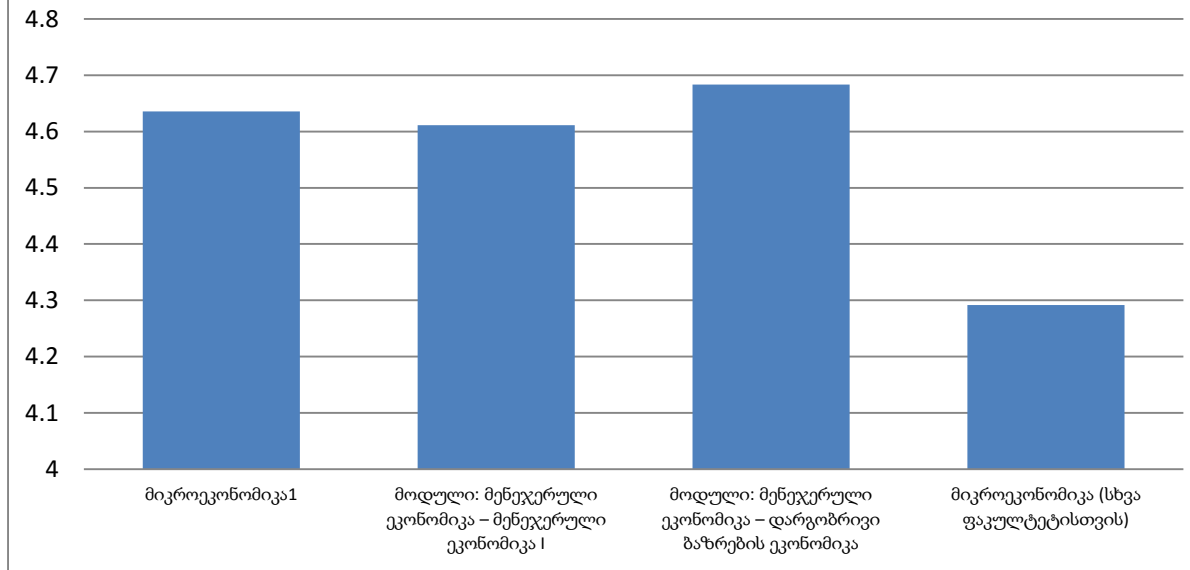
მაკროეკონომიკის კათედრა				
#	საგნის დასახელება	პედაგოგთა რაოდენობა	საგნის საშუალო ქულა	კათედრის საშუალო ქულა
1.	მაკროეკონომიკა 1	5	4.53552	
2.	მაკროეკონომიკა 2	5	4.59322	
3.	შრომის ეკონომიკა	7	4.51145	
4.	მოდული მაკროეკონომიკა-ეკონომიკური განვითარება	1	4.35975	
5.	მოდული მაკროეკონომიკა-ეკონომიკის სახელმწიფო რეგულირება	2	4.576875	
6.	მაკროეკონომიკა სხვა ფაკულტეტებისათვის	2	4.72285	
7.	მოდული შრომის ბაზრის ეკონომიკა-დასაქმება და შრომის ბაზრის რეგულირება	3	4.68155	
8.	მოდული შრომის ეკონომიკა-მოსახლეობის ეკონომიკა	1	4.2591	
9.	შრომის ეკონომიკა სხვა ფაკულტეტებისათვის	2	4.40875	
	სულ			4.516563

მაკროეკონომიკის კათედრა



მიკროეკონომიკის კათედრა				
#	საგნის დასახელება	პედაგოგთა რაოდენობა	საგნის სამუალო ქულა	კათედრის სამუალო ქულა
1.	მიკროეკონომიკა 1	7	4.635579	
2.	მოდული: მენეჯერული ეკონომიკა – მენეჯერული ეკონომიკა I	3	4.611317	
3.	მოდული: მენეჯერული ეკონომიკა – დარგობრივი ბაზრების ეკონომიკა	2	4.68345	
4.	მიკროეკონომიკა (სხვა ფაკულტეტისათვის)	2	4.2917	
	სულ			4.555512

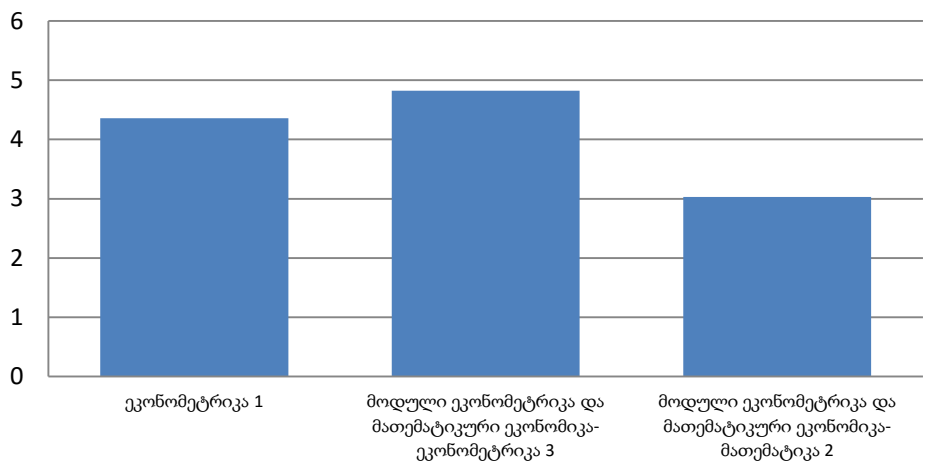
მიკროეკონომიკის კათედრა



ეკონომეტრიკის კათედრა

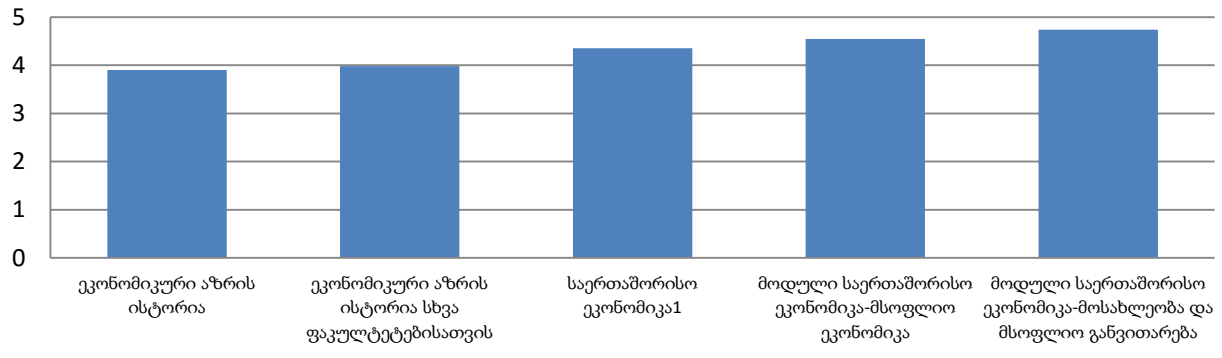
#	საგნის დასახელება	პედაგოგთა რაოდენობა	საგნის საშუალო ქულა	კათედრის საშუალო ქულა
1.	ეკონომეტრიკა 1	8	4.35759	
2.	მოდული ეკონომეტრიკა და მათემატიკური ეკონომიკა-ეკონომეტრიკა 3	2	4.8213	
3.	მოდული ეკონომეტრიკა და მათემატიკური ეკონომიკა-მათემატიკა 2	1	3.0315	
	სულ			4.07013

ეკონომეტრიკის კათედრა

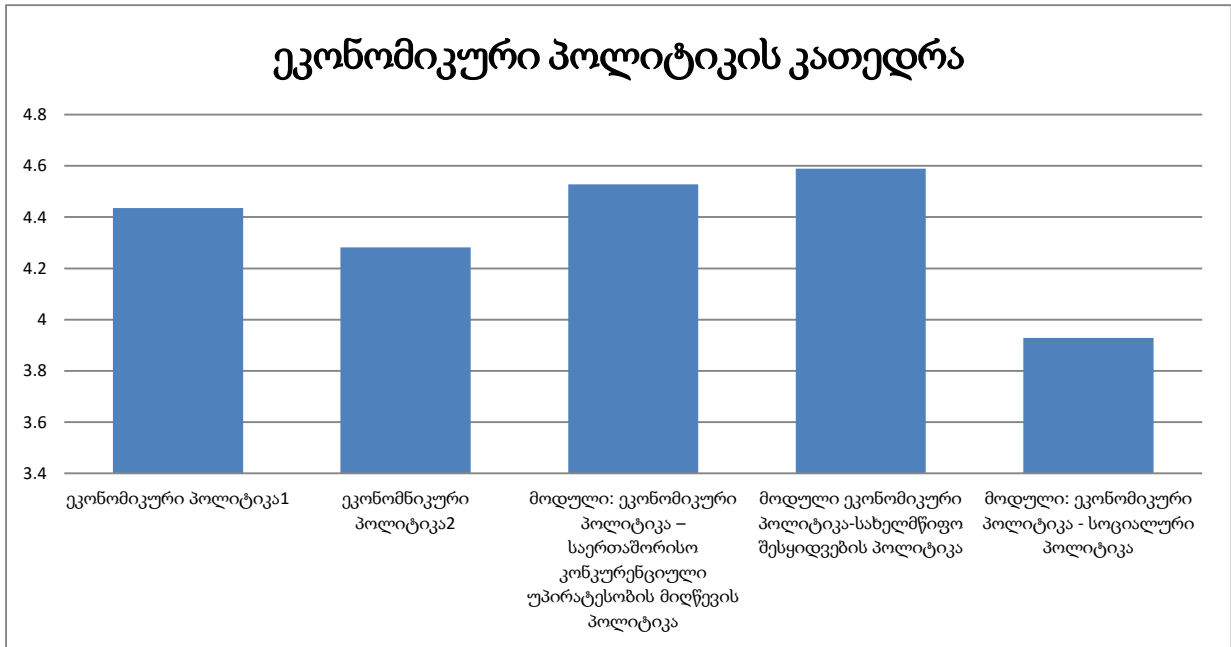


საერთაშორისო ეკონომიკისა და ეკონომიკურ მოძღვრებათა ისტორიის კათედრა				
#	საგნის დასახელება	პედაგოგთა რაოდენობა	საგნის საშუალო ქულა	კათედრის საშუალო ქულა
1.	ეკონომიკური აზრის ისტორია	7	3.901786	
2.	ეკონომიკური აზრის ისტორია სხვა ფაკულტეტებისათვის	2	3.98155	
3.	საერთაშორისო ეკონომიკა1	12	4.357342	
4.	მოდული საერთაშორისო ეკონომიკა-მსოფლიო ეკონომიკა	2	4.549725	
5.	მოდული საერთაშორისო ეკონომიკა-მოსახლეობა და მსოფლიო განვითარება	1	4.74275	
	სულ			4.306631

საერთაშორისო ეკონომიკისა და ეკონომიკურ მოძღვრებათა ისტორიის კათედრა

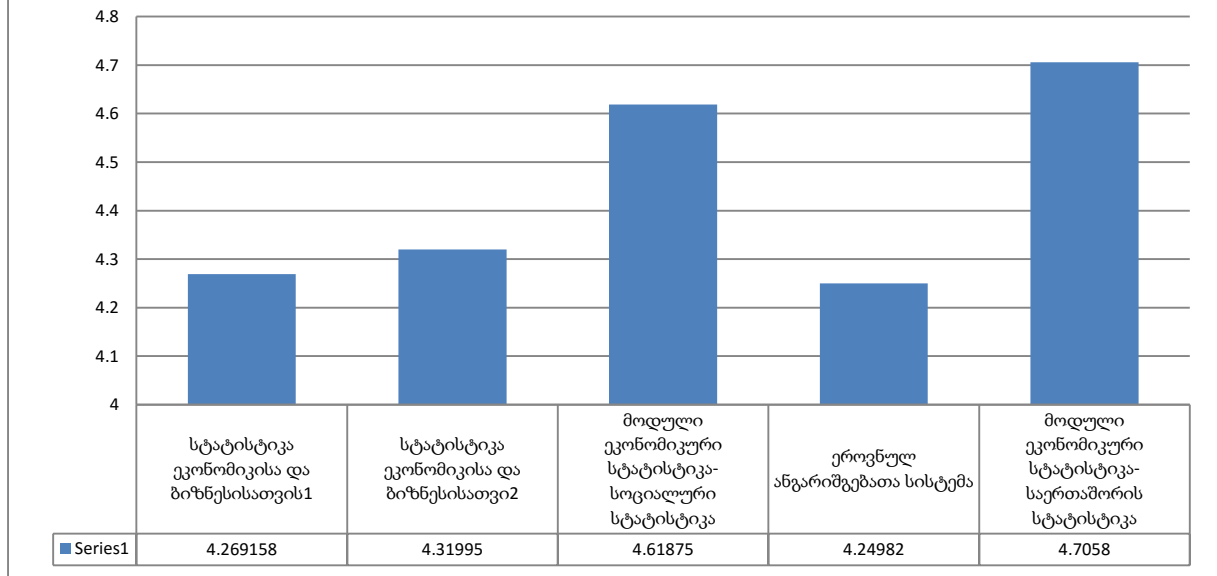


ეკონომიკური პოლიტიკის კათედრა				
#	საგნის დასახელება	პედაგოგთა რაოდენობა	საგნის საშუალო ქულა	კათედრის საშუალო ქულა
1.	ეკონომიკური პოლიტიკა1	4	4.436038	
2.	ეკონომიკური პოლიტიკა2	3	4.282267	
3.	მოდული: ეკონომიკური პოლიტიკა – საერთაშორისო კონკურენციული უპირატესობის მიღწევის პოლიტიკა	1	4.5278	
4.	მოდული ეკონომიკური პოლიტიკა-სახელმწიფო შესყიდვების პოლიტიკა	1	4.5896	
5.	მოდული: ეკონომიკური პოლიტიკა - სოციალური პოლიტიკა	1	3.929	
	სულ			4.352941

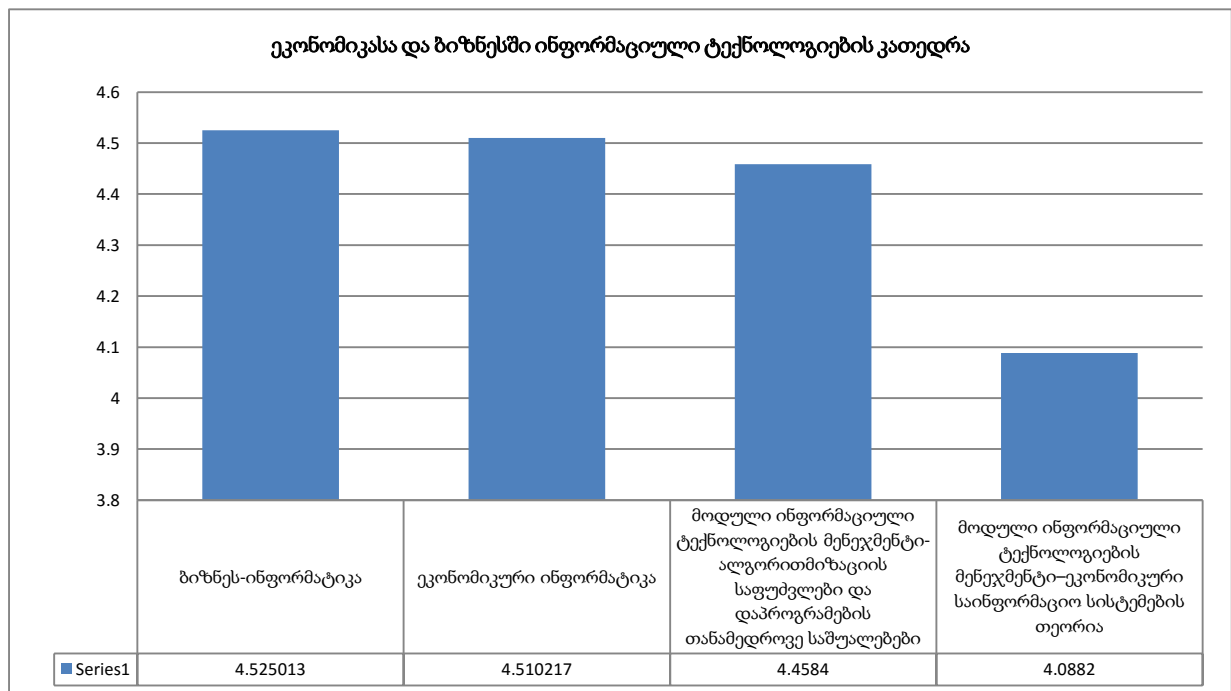


ეკონომიკური და სოციალური სტატისტიკის კათედრა				
#	საგნის დასახელება	პედაგოგთა რაოდენობა	საგნის საშუალო ქულა	კათედრის საშუალო ქულა
1.	სტატისტიკა ეკონომიკისა და ბიზნესისათვის1	6	4.269158	
2.	სტატისტიკა ეკონომიკისა და ბიზნესისათვის2	6	4.31995	
3.	მოდული ეკონომიკური სტატისტიკა-სოციალური სტატისტიკა	1	4.61875	
4.	ეროვნულ ანგარიშგებათა სისტემა	5	4.24982	
5.	მოდული ეკონომიკური სტატისტიკა-საერთაშორისო სტატისტიკა	2	4.7058	
	სულ			4.432696

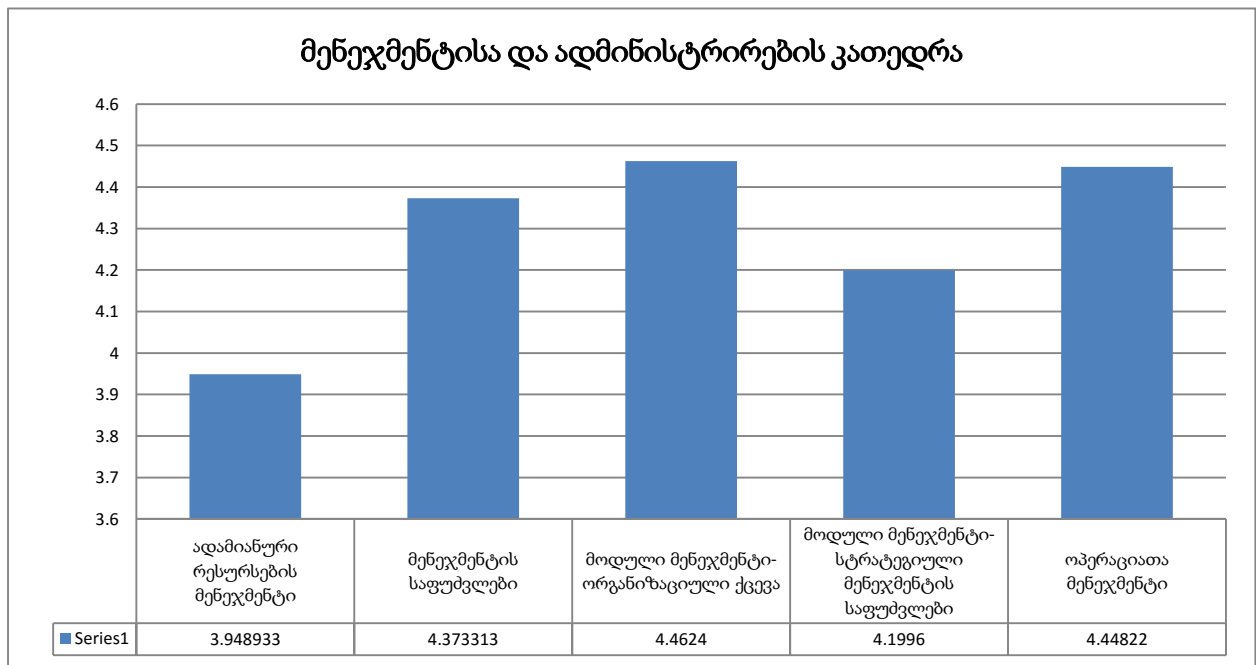
ეკონომიკური და სოციალური სტატისტიკის კათედრა



ეკონომიკასა და ბიზნესში ინფორმაციული ტექნოლოგიების კათედრა				
#	საგნის დასახელება	პედაგოგთა რაოდენობა	საგნის საშუალო ქულა	კათედრის საშუალო ქულა
1.	ბიზნეს-ინფორმატიკა	8	4.525013	
2.	ეკონომიკური ინფორმატიკა	9	4.510217	
3.	მოდული ინფორმაციული ტექნოლოგიების მენეჯმენტი-ალგორითმიზაციის საფუძვლები და დაპროგრამების თანამედროვე საშუალებები	1	4.4584	
4.	მოდული ინფორმაციული ტექნოლოგიების მენეჯმენტი-ეკონომიკური საინფორმაციო სისტემების თეორია	2	4.0882	
	სულ			4.395458

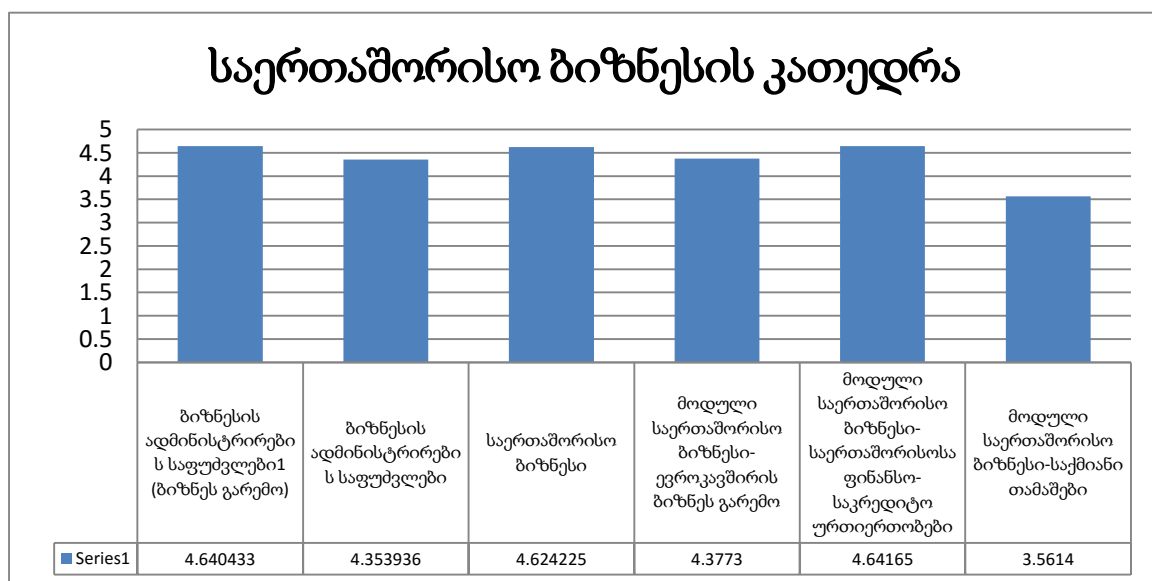


მენეჯმენტისა და ადმინისტრირების კათედრა				
#	საგნის დასახელება	პედაგოგთა რაოდენობა	საგნის სამუალო ქულა	კათედრის სამუალო ქულა
1.	ადამიანური რესურსების მენეჯმენტი	3	3.948933	
2.	მენეჯმენტის საფუძვლები	4	4.373313	
3.	მოდული მენეჯმენტი-ორგანიზაციული ქცევა	2	4.4624	
4.	მოდული მენეჯმენტი-სტრატეგიული მენეჯმენტის საფუძვლები	2	4.1996	
5.	ოპერაციათა მენეჯმენტი	5	4.44822	
	სულ			4.2864932

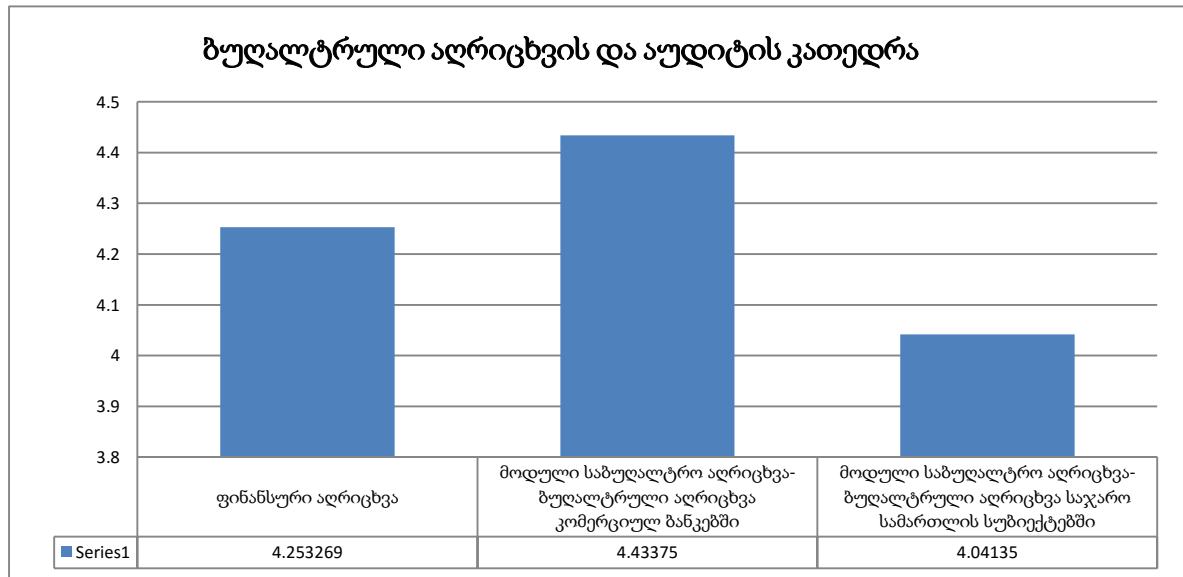


საერთაშორისო ბიზნესის კათედრა

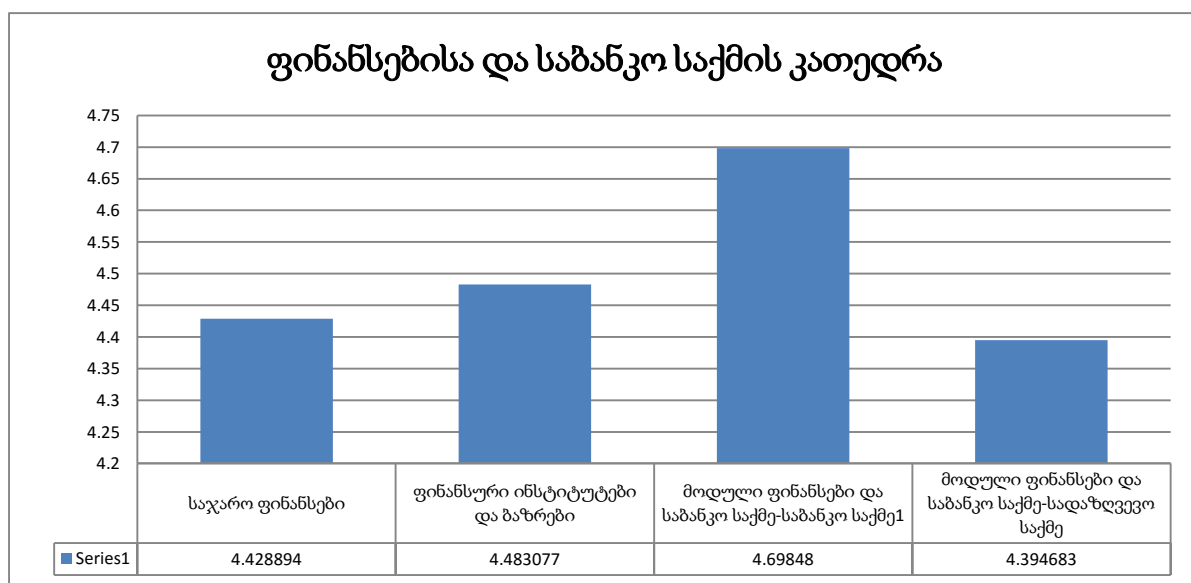
#	საგნის დასახელება	პედაგოგთა რაოდენობა	საგნის საშუალო ქულა	კათედრის საშუალო ქულა
1.	ბიზნესის ადმინისტრირების საფუძვლები1 (ბიზნეს გარემო)	12	4.640433	
2.	ბიზნესის ადმინისტრირების საფუძვლები	14	4.353936	
3.	საერთაშორისო ბიზნესი	6	4.624225	
4.	მოდული საერთაშორისო ბიზნესი-ევროკავშირის ბიზნეს გარემო	1	4.3773	
5.	მოდული საერთაშორისო ბიზნესი-საერთაშორისოსაფინანსო-საკრედიტო ურთიერთობები	1	4.64165	
6.	მოდული საერთაშორისო ბიზნესი-საქმიანი თამაშები	1	3.5614	
	სულ			4.366491



ბუღალტრული აღრიცხვის და აუდიტის კათედრა				
#	საგნის დასახელება	პედაგოგთა რაოდენობა	საგნის საშუალო ქულა	კათედრის საშუალო ქულა
1.	ფინანსური აღრიცხვა	13	4.253269	
2.	მოდული საბუღალტრო აღრიცხვა-ბუღალტრული აღრიცხვა კომერციულ ბანკებში	1	4.43375	
3.	მოდული საბუღალტრო აღრიცხვა-ბუღალტრული აღრიცხვა საჯარო სამართლის სუბიექტებში	1	4.04135	
	სულ			4.24279

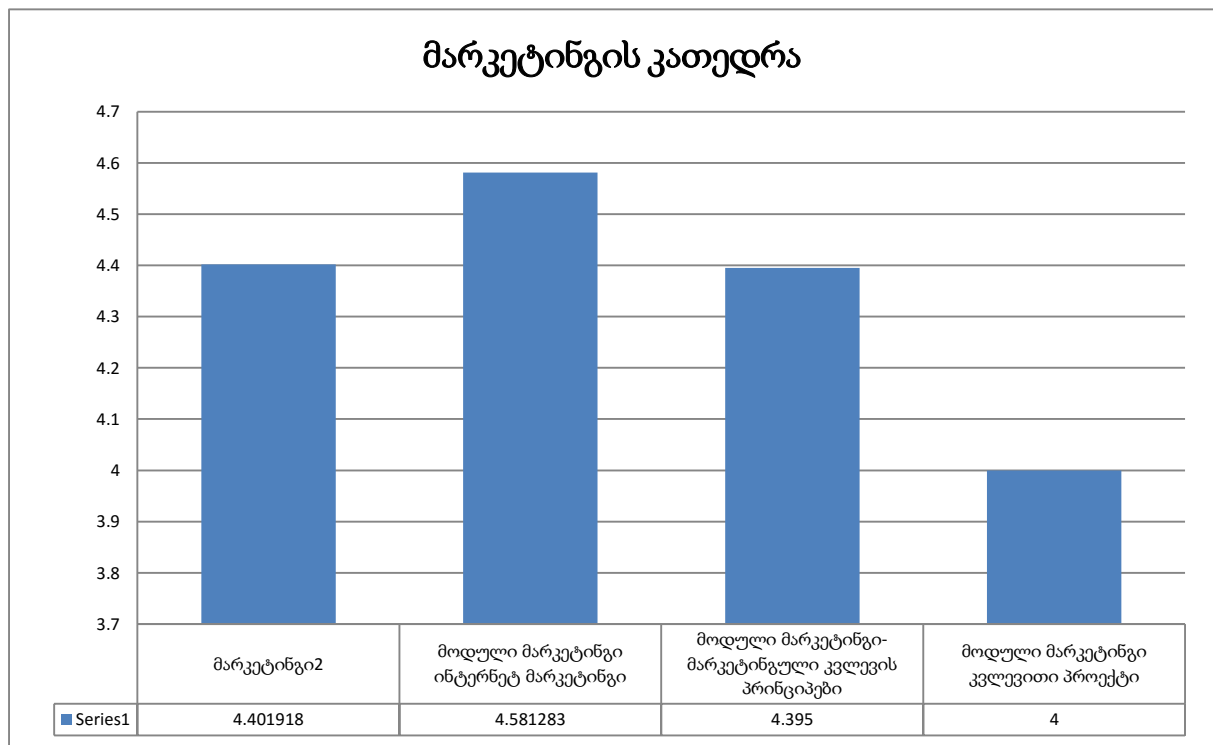


ფინანსებისა და საბანკო საქმის კათედრა				
#	საგნის დასახელება	პედაგოგთა რაოდენობა	საგნის სამუალო ქულა	კათედრის სამუალო ქულა
1.	საჯარო ფინანსები	8	4.428894	
2.	ფინანსური ინსტიტუტები და ბაზრები	11	4.483077	
3.	მოდული ფინანსები და საბანკო საქმე-საბანკო საქმე1	5	4.69848	
4.	მოდული ფინანსები და საბანკო საქმე-სადაზღვევო საქმე	3	4.394683	
	სულ			4.501284



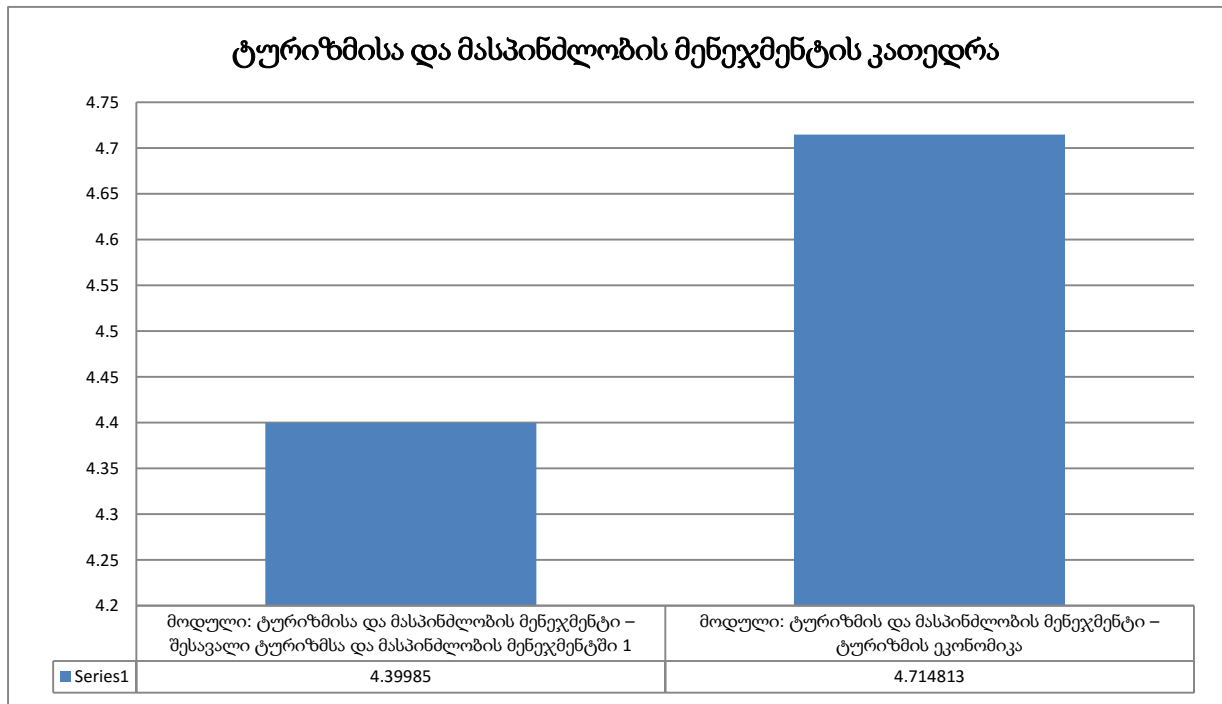
მარკეტინგის კათედრა

#	საგნის დასახელება	პედაგოგთა რაოდენობა	საგნის საშუალო ქულა	კათედრის საშუალო ქულა
1.	მარკეტინგი2	14	4.401918	
2.	მოდული მარკეტინგი ინტერნეტ მარკეტინგი	3	4.581283	
3.	მოდული მარკეტინგი-მარკეტინგული კვლევის პრინციპები	2	4.395	
4.	მოდული მარკეტინგი კვლევითი პროექტი	1	4	
	სულ			4.34455



ტურიზმისა და მასპინძლობის მენეჯმენტის კათედრა				
#	საგნის დასახელება	პედაგოგთა რაოდენობა	საგნის საშუალო ქულა	კათედრის საშუალო ქულა

1.	მოდული: ტურიზმისა და მასპინძლობის მენეჯმენტი – შესავალი ტურიზმსა და მასპინძლობის მენეჯმენტში 1	3	4.39985	
2.	მოდული: ტურიზმის და მასპინძლობის მენეჯმენტი – ტურიზმის ეკონომიკა	4	4.714813	
	სულ			4.557332



მათემატიკა ეკონომიკასა და ბიზნესისათვის				
	საგნის დასახელება	პედაგოგთა რაოდენობა	საგნის საშუალო ქულა	კათედრის საშუალო ქულა
1.	მათემატიკა ეკონომიკასა და ბიზნესისათვის1	19	4.542879	
	სულ			4.542879

უცხო ენები				
#	საგნის დასახელება	პედაგოგთა რაოდენობა	საგნის საშუალო ქულა	კათედრის საშუალო ქულა
1.	ინგლისური 1	24	4.637888	
2.	ინგლისური 3	24	4.642252	
3.	გერმანული1	2	4.7875	
4.	გერმანული3	2	4.958275	
	სულ			4.756479

შესავალი სოციოლოგიაში				
	საგნის დასახელება	პედაგოგთა რაოდენობა	საგნის საშუალო ქულა	კათედრის საშუალო ქულა
1.	შესავალი სოციოლოგიაში	1	4.6762	
	სულ			4.6762

ქართული ხელოვნების ისტორია				
	საგნის დასახელება	პედაგოგთა რაოდენობა	საგნის საშუალო ქულა	კათედრის საშუალო ქულა
1.	ქართული ხელოვნების ისტორია	1	4.4471	
	სულ			4.4471

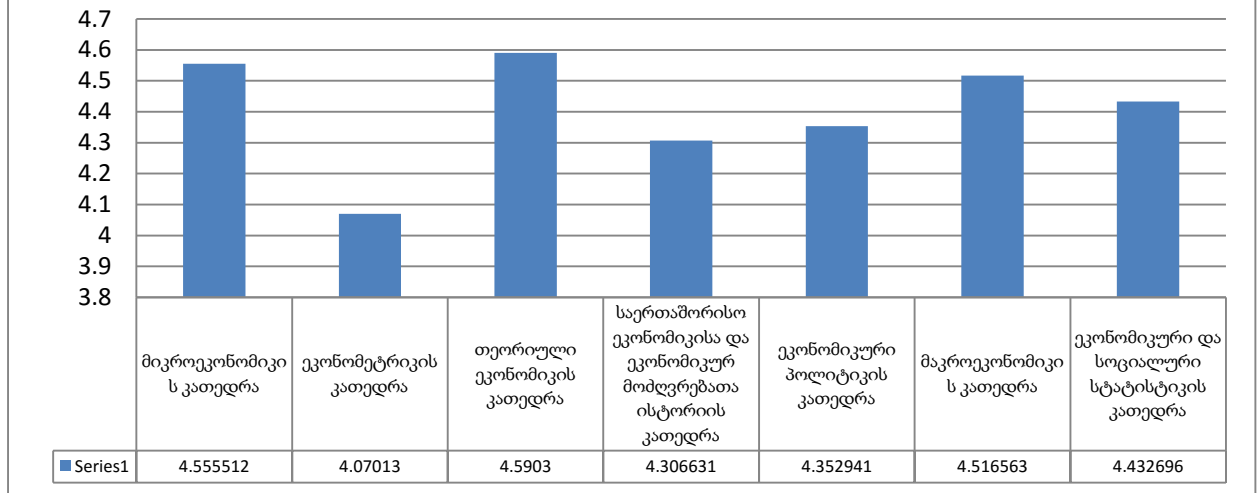
შესავალ სამართალმცოდნეობაში				
	საგნის დასახელება	პედაგოგთა რაოდენობა	საგნის საშუალო ქულა	კათედრის საშუალო ქულა
1.	შესავალ სამართალმცოდნეობაში	1	4.7712	
	სულ			4.7712

ფილოსოფია				
	საგნის დასახელება	პედაგოგთა რაოდენობა	საგნის საშუალო ქულა	კათედრის საშუალო ქულა
1.	ფილოსოფიის შესავალი	1	4.69005	
	სულ			4.69005

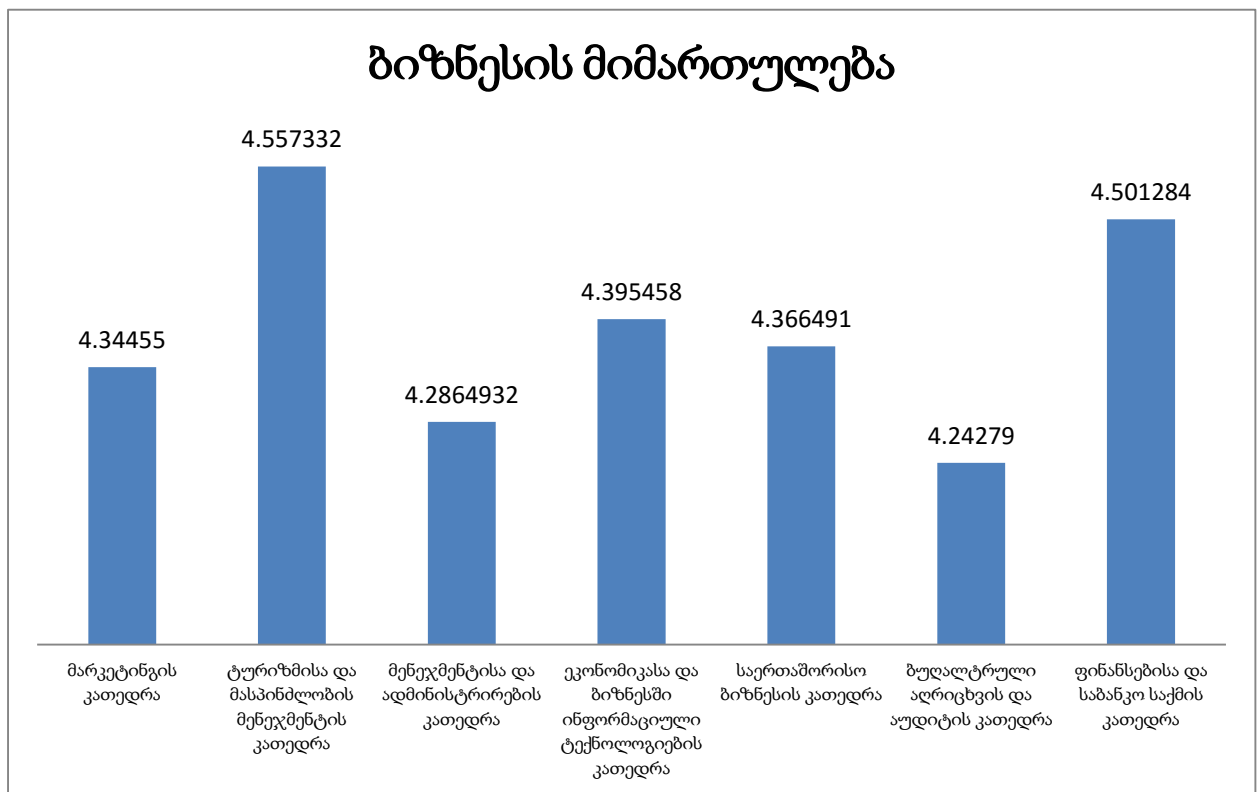
ფსიქოლოგია				
	საგნის დასახელება	პედაგოგთა რაოდენობა	საგნის საშუალო ქულა	კათედრის საშუალო ქულა
1.	ფსიქოლოგიის შესავალი	1	4.775	
	სულ			4.775

საერთო მონაცემები

ეკონომიკის მიმართულება



ბიზნესის მიმართულება

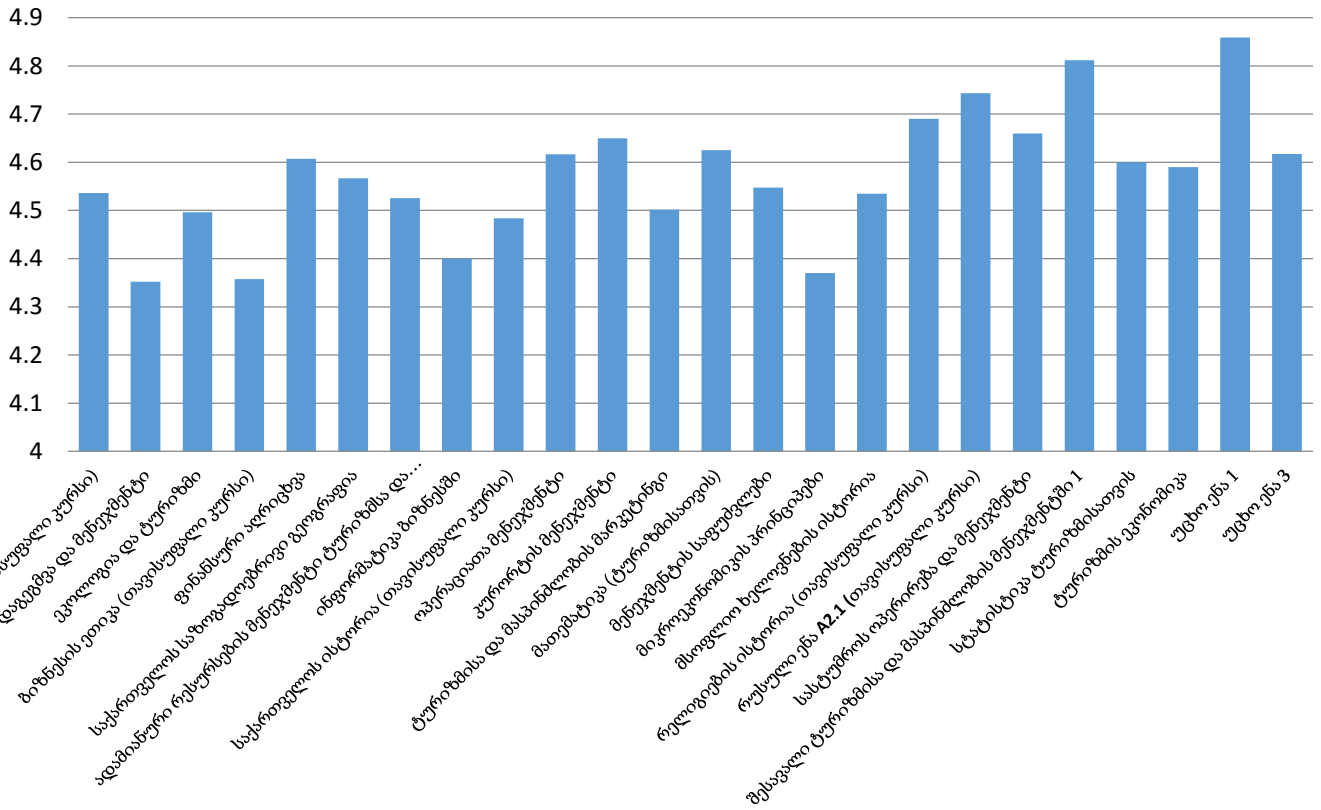


ტურიზმის საბაკალვრო პროგრამა

#	საგნის დასახელება	პედაგოგთ ა რაოდენობ ა	საგნის საშუალ ო ქულა
1.	აკადემიურიწერა(თავისუფალიკურსი)	1	4.5363
2.	ტურიზმისდაგეგმვადამენეჯმენტი	1	4.35215
3.	ეკოლოგიადატურიზმი	2	4.496325
4.	ბიზნესისეთიკა (თავისუფალიკურსი)	1	4.35775
5.	ფინანსურიადრიცხვა	4	4.6073
6.	საქართველოსსაზოგადოებრივიგეოგრაფია	4	4.567038
7.	ადამიანურირესურსებისმენეჯმენტიტურიზმსადამასპინძ ლობაში	3	4.525616 7
8.	ინფორმატიკაბიზნესში	2	4.400075
9.	საქართველოსისტორია (თავისუფალიკურსი)	1	4.48355
10 .	ოპერაციათამენეჯმენტი	1	4.61665
11 .	კურორტისმენეჯმენტი	2	4.65005
12 .	ტურიზმისადამასპინძლობისმარკეტინგი	5	4.50155

13	მათემატიკა (ტურიზმისათვის)	3	4.62495
.			
14	მენეჯმენტის საფუძვლები	4	4.54775
.			
15	მიკროეკონომიკის პრინციპები	2	4.3704
.			
16	მსოფლიო ხელოვნების ისტორია	2	4.535175
.			
17	რელიგიების ისტორია (თავისუფალი კურსი)	1	4.6903
.			
18	რუსული ენა A2.1 (თავისუფალი კურსი)	2	4.74315
.			
19	სასტუმროს ოპერირება და მენეჯმენტი	3	4.6595
.			
20	შესავალი ტურიზმის ადამასპინძლობის მენეჯმენტში 1	2	4.81185
.			
21	სტატისტიკა ტურიზმისათვის	3	4.6
.			
22	ტურიზმის ეკონომიკა	2	4.5902
.			
23	უცხოენა 1	9	4.859078
.			
24	უცხოენა 3	9	4.617022
.			

ტურიზმის საბაკალვრო პროგრამა



ტურიზმის საბაკალვრო პროგრამა

რანჟირებული

